

Memòria i informe de gestió 2020

Consorci de Serveis Socials de Barcelona



Generalitat de Catalunya
Departament de Drets Socials



**Ajuntament
de Barcelona**



**Consorci de Serveis
Socials de Barcelona**
Generalitat de Catalunya
Ajuntament de Barcelona

Índex

1. Presentació	5
2. El Consorci de Serveis Socials de Barcelona.....	7
2.1. Missió, visió i valors.....	7
2.1.1 Missió.....	7
2.1.2 Visió	7
2.1.3 Valors	7
2.2 Governança	9
2.2.1 Consell de Govern.....	9
2.2.2 Comissió Mixta.....	10
2.2.3 Pla Director 2017-2021	12
3. Els serveis d’atenció a les persones	14
Activitat 2020	15
3.1 Atenció a la infància i a l’adolescència	16
3.1.1 Població Atesa	17
3.1.2 Centres.....	17
3.1.3 Gestió i Seguiment de Centres.....	20
3.1.4 Projectes	24
3.1.5 Coordinació institucional i cívica.....	25
3.2 Atenció a joves en situació de vulnerabilitat	29
3.2.1 Població Atesa	30
3.2.2 Recursos.....	30
3.2.3 Seguiment socioeducatiu.....	35
3.2.4 Gestió i seguiment dels recursos	36
3.2.5 Projectes	38
3.2.6 Coordinació institucional i cívica.....	39
3.3 Atenció a les persones amb discapacitat	40
3.3.1 Població Atesa	41
3.3.2 Centres.....	42
3.3.3 Gestió i seguiment de centres	45
3.3.4 Coordinació institucional i cívica.....	48
3.4 Atenció a les dones que han patit violència masclista i a les seves famílies	50

3.4.1. Població Atesa	51
3.4.2 Recursos residencials	52
3.4.3. Gestió i seguiment dels recursos residencials	52
3.4.3 Projectes	54
3.4.4 Coordinació institucional i cívica.....	55
3.5 Atenció a la gent gran, a la dependència i a la promoció de l'autonomia personal	57
3.5.1. Gestió de les sol·licituds de valoració del grau de dependència	58
3.5.2 Gestió dels acords dels Plans Individual d'Atenció (PIA)	60
3.5.3 Col·laboració amb les residències de gent gran i centres de dia	61
3.5.4 Atenció ciutadana	66
3.5.5 Coordinació continuada amb professionals que gestionen expedients de dependència i atenció a les persones	69
3.5.6 Coordinació Institucional	70
3.6 Atenció a les persones amb drogodependència	72
3.6.1 Població Atesa	73
3.6.2 Centres.....	74
4. Assessoria Jurídica	75
4.1 Tramitació de documentació d'infants, adolescents i joves	76
4.1.1 Documentació d'infants i adolescents tutelats i tutelades.....	77
4.1.2 Documentació de joves majors 18.....	79
4.2 Activitat de l'Assessoria Jurídica	80
4.2.1 Contractació.....	80
4.2.2 Traspassos.....	81
4.2.3. Expedients informatius.....	81
4.2.4. Transparència	81
4.2.5. Assessorament.....	81
4.2.6. Coordinació institucional	82
5. Gabinet de gerència	83
5.1 Àmbits	84
5.2 Respostes al Síndic de Greuges	86
6. Administració, recursos humans i gestió econòmica	87
6.1 Administració	88
6.2 RRHH	90
6.2.1 Gestió del personal	90
6.2.2 Convenis de pràctiques professionals.....	94
6.2.3 Activitat formativa	96

6.3 Gestió econòmica.....	98
7. Reptes de futur	100

1. Presentació

L'any 2020 ha estat, sens dubte, un any marcat per l'emergència provocada per la Covid-19.

Aquesta crisi sanitària, social i econòmica ha fet aflorar noves necessitats i ha tingut un impacte en tots els aspectes de la vida de totes les persones. Tanmateix, la crisi social que s'ha esdevingut ens afecta i afectarà de formes encara no del tot quantificades ni previstes, especialment en les persones que es troben en situació de vulnerabilitat com són els col·lectius de persones que atenem des del Consorci de Serveis Socials de Barcelona.

La resposta a la crisi provocada per la Covid-19 per part de tots els equips de professionals del CSSBcn ha tingut la voluntat de respondre al moment viscut des de la entrega i la professionalitat, assumint els rols que els hi pertoquen, així com altres que hem estat cridats i cridades a assumir en la gestió de l'emergència sanitària. Per fer-ho, han sabut adaptar-se i respondre a una situació per la qual no estàvem preparats ni preparades.

Tot i que en la memòria que es presenta a continuació es detallen totes les actuacions dutes a terme des del CSSBcn, m'agradaria posar de relleu que moments com el que estem vivint encara, com el que hem viscut el 2020, no es poden retenir ni reproduir en forma de memòria només amb dades. Ha estat des de la voluntat de donar el màxim i millor possible de nosaltres mateixes que hem pogut impulsar i coordinar la posada en marxa de tres equipaments residencials d'urgència d'atenció a les persones amb discapacitat, del no res i enmig de la emergència; com hem pogut acompanyar el dia a dia de les necessitats dels centres residencials de infància en risc, de discapacitat, de joves, de dones víctimes de violència masclista, i, també, de les residències de persones grans acompanyant des de l'escoltar, mirar d'entendre, també, de consolar. Fer tot el possible per gestionar la millor i més ràpida resposta possible... amb equips que sobreposant-se cada dia a la seva pròpia circumstància i neguits personals, ho heu donat tot i més, dia a dia, cada dia.

L'any 2020 hem fet molts aprenentatges i millores. Vam passar a ser una administració que no disposava d'eines pel teletreball, a estar totalment operativa amb el 96% dels seus efectius de serveis centrals en aquesta nova modalitat en menys de quaranta vuit hores. Hem encarnat allò que som i sabem fer: acompanyar el dia a dia del quefer dels serveis especialitzats amb màxima connexió amb les persones, amb el territori. Hem planificat allò que estava en la nostra mà planificar, i ens hem coordinat i sumat

com una eina més amb administracions germanes, dels àmbits social o sanitari, donant resposta. Hem anat més enllà de les nostres competències per que era el moment de sumar-se als esforços en allò en lo que poguéssim ser útils, més enllà de paràmetres que, en situació d'emergència, passaven a tenir un significat secundari. Els centres propis no han defallit, i han donat tota la resposta que les persones residents, dels respectius àmbits, necessitaven a cada moment, priorititzant aquestes persones davant les incerteses del moment.

Hem treballat colze a colze, dia i nit, amb una intensitat que no havíem viscut encara, amb les administracions consorciades: Generalitat de Catalunya, a través del Departament De Treball, Afers Socials i Famílies, i amb l'Ajuntament de Barcelona, a través de l'Institut Municipal de Serveis Socials i amb l'Agència de Salut Pública de Barcelona. També, amb consorcis germans, com el Consorci Sanitari de Barcelona.

L'any 2020 ens ha deixat tot un seguit de reptes que ens han permès constatar la gran capacitat d'adaptació i de tirar endavant del consorci. A pesar de les dificultats, també s'han pogut assolir metes importants com el pas al VI Conveni col·lectiu únic d'àmbit de Catalunya del personal laboral de la Generalitat; l'elaboració i aprovació del Pla d'igualtat del CSSBcn i del protocol d'assetjament; el pas de tota una administració a la operativa de teletreball sense pèrdua de capacitat de resposta pel fet de la nova dinàmica de feina; tot recuperant gran part dels objectius que havíem marcat pel 2020 per ser duts a terme el 2021, però en un consorci conscient de si mateix i més coneixedor de les seves capacitats.

Joan Uribe i Vilarrodona
Gerent del Consorci de Serveis Socials de Barcelona

2. El Consorci de Serveis Socials de Barcelona

La Carta Municipal de Barcelona, aprovada per la Llei 22/1998, de 30 de desembre, crea a l'article 61, el Consorci de Serveis Socials de Barcelona i el defineix com un ens associatiu entre la Generalitat de Catalunya i l'Ajuntament de Barcelona.

El Consorci de Serveis Socials té personalitat jurídica pròpia, independent de les administracions consorciades, així com capacitat de ser titular de drets i obligacions dins els límits establerts per l'ordenament jurídic. Es regeix per uns estatuts propis i per la citada Carta Municipal.

A continuació es presenten la missió, visió i valors del Consorci, així com els seus òrgans de governança.

2.1. Missió, visió i valors

2.1.1 Missió

Contribuir a desenvolupar i impulsar una xarxa de serveis socials i programes d'atenció especialitzada de qualitat per a totes les persones i, en especial, d'aquelles en situació de vulnerabilitat i risc d'exclusió social a Barcelona, mitjançant la seva planificació, gestió, seguiment i avaluació, tot partint d'un model de base comunitària i en compliment dels encàrrecs de les administracions consorciades.

2.1.2 Visió

Que el Consorci esdevingui el referent en l'àmbit dels serveis socials especialitzats a la ciutat de Barcelona, sent una administració propera, àgil, innovadora i que tingui l'ètica, les bones pràctiques i l'equitat com a principis bàsics de la seva actuació.

2.1.3 Valors

Autonomia Per tal d'apoderar les persones en la presa de decisions i en l'adquisició de capacitats i competències per a superar les situacions de dificultat i/o vulnerabilitat en que es troben i portar a terme el seu projecte de vida.

Equitat Per tal de respectar el principi segons el qual totes les persones som subjectes de dret, tot facilitant la igualtat d'oportunitats entre la ciutadania, respectant les seves diferències i, molt especialment, combatent la discriminació per raó de gènere.

- Respecte** Per tal de tenir en compte i posar en valor les circumstàncies, creences i opinions de les persones usuàries, dels equips professionals i de les diverses organitzacions.
- Flexibilitat** Per tal d'adaptar-nos en cada moment a les necessitats de les persones, a la complexitat de les situacions i a les diferents realitats socials canviants de la ciutat de Barcelona.
- Cooperació** Per tal de garantir les relacions horitzontals i el treball en xarxa, basades en la solidaritat i la col·laboració mútua, entre persones, serveis i entitats.
- Participació** Per tal d'implicar (i fer que es sentin partícips) les persones en la presa de decisions sobre les polítiques socials, els recursos i els serveis de la ciutat de Barcelona.
- Competència** Per tal de promoure l'excel·lència dels equips professionals i dels serveis socials mitjançant processos d'aprenentatge, millora contínua, avaluació i innovació (des de la reflexió ètica).
- Sostenibilitat** Per tal de fomentar les millors condicions de vida de la ciutadania i la cohesió social a través d'actuacions eficaces i eficients, i que es puguin mantenir en el temps mentre siguin necessàries.
- Transparència** Per tal d'acomplir amb el dret dels i les ciutadanes a l'accés a la informació i amb el deure de l'Administració al rendiment de comptes sobre el seu funcionament, promovent el comportament responsable del Consorci.

2.2 Governança

2.2.1 Consell de Govern

D'acord amb l'article 10 del decret 113/2006 de 25 d'abril de constitució del Consorci de Serveis Socials de Barcelona, el Consell de Govern és part de l'estructura del mateix com a òrgan superior del Consorci. Es compon de la persona titular de la Presidència, la persona titular de la Vicepresidència, 5 membres en representació de la Generalitat de Catalunya i 3 en representació de l'Ajuntament de Barcelona, nomenats lliurement.

Aquest 2020 la composició del Consell de Govern ha estat següent:

Presidència

Hble. Sr. Chakir el Homrani Lesfar Conseller/a de Treball, Afers Socials i Famílies

Vicepresidència

Ima. Sra. Laura Pérez Castaño Quarta Tinenta d'Alcaldia de Drets Socials, Justícia Global, Feminismes i LGTBI de l'Ajuntament de Barcelona.

Vocals

Sr. Josep Ginesta i Vicente Secretari General del Departament de Treball, Afers Socials i Famílies (Generalitat de Catalunya).

Sr. Francesc Iglesias i Riumalló Secretari d'Afers Socials i famílies (Generalitat de Catalunya).

Sr. Oriol Amorós i March Secretari d'Igualtat, Migracions i Ciutadania (Generalitat de Catalunya).

Sra. Meritxell Benedí i Altés Directora General de Serveis Socials (Generalitat de Catalunya).

Sra. Georgina Oliva Peña Secretària d'Infància, Adolescència i Joventut (Generalitat de Catalunya).

Sr. Ricard Fernández Ontiveros Gerent de l'Àrea de Drets Socials, Justícia Global, Feminismes i LGTBI (Ajuntament de Barcelona).

Sra. Laia Claverol Torres Gerenta de l'Institut Municipal de Serveis Socials (Ajuntament de Barcelona).

Sra. Sònia Fuertes Ledesma Comissionada d'Acció Social (Ajuntament de Barcelona).

Amb veu i sense vot

Sra. Maria Eva Beas Cruz	Secretària del Consell de Govern. Responsable de Normativa i Assessorament Jurídic. (Generalitat de Catalunya).
Sr. Joan Uribe i Vilarrodona	Gerent del Consorci de Serveis Socials de Barcelona.

En les **sessions del Consell de Govern** s'aproven els pressupostos previstos per a cada exercici, les liquidacions pressupostàries, els comptes anuals i s'encomanen al Consorci tasques concretes del seu àmbit competencial. En aquestes sessions també es fa el seguiment de les principals tasques encomanades al Consorci.

Durant aquest any s'ha dut a terme 1 reunió del Consell de Govern del CSSBcn, el mes de setembre, en format telemàtic.

2.2.2 Comissió Mixta

El Decret de constitució del Consorci preveu en la disposició transitòria, la creació d'una Comissió Mixta de traspassos per a determinar els criteris de prioritat, terminis i procediments per a l'assumpció progressiva de les funcions del Consorci, i els traspassos de serveis i mitjans personals i econòmics corresponents.

Aquesta comissió està formada per representants del Departament de Treball, Afers Socials i Famílies i per l'Ajuntament de Barcelona.

A 31 de desembre de 2020, els i les **membres** d'aquesta comissió eren:

Presidència

Sr. Joan Uribe i Vilarrodona	Gerent del Consorci de Serveis Socials de Barcelona
Sr. Francesc Iglesias Riumalló	Secretari d'Afers Socials i Famílies (Generalitat de Catalunya).
Sr. Jaume Serra Casals	Direcció de Serveis (Generalitat de Catalunya).
Sra. Mònica Ribas Gironès	Subdirecció General d'Atenció i Promoció de l'Autonomia Personal (Generalitat de Catalunya).
Sra. Cristina Gené Alegret	Cap Gabinet Tècnic del Dept. Treball, Afers Social i Famílies (Generalitat de Catalunya).

Sr. Rafel Arderiu i Monnà	Subdirector General de Gestió de Recursos de la Direcció General de Protecció Social (Generalitat de Catalunya).
Sra. Rosa Maria Pérez Girbent	Subdirecció General de la DGAIA (Generalitat de Catalunya).
Sra. Engràcia Querol Rosell	Responsable d'Actuacions en Matèria de Violència Familiar i Masclista de la Direcció general de Famílies (Generalitat de Catalunya).
Sr. Jordi Sánchez Masip	Gerent de l'Institut Municipal de Serveis Socials i Director d'Acció Social de l'Àrea de Drets Socials (Ajuntament de Barcelona).
Sr. Ramon Lamiel Villaró	Gerent Institut Municipal de Persones amb Discapacitat (Ajuntament de Barcelona).
Sra. Maria Gas de Cid	Directora de Feminismes i LGTBI(Ajuntament de Barcelona).
Sra. Núria Menta Sala	Direcció de Serveis d'Intervenció Social (Ajuntament de Barcelona).
Montserrat Escoda Mallorques	Direcció de Serveis d'Empreses, Consorcis i Fundacions (Ajuntament de Barcelona).
Sr. Lluís Torrens Mèlich	Direcció de Planificació i Innovació de l'Àrea de Drets Socials (Ajuntament de Barcelona).
Sra. Marta Clarí Padrós	Gerent Drets de Ciutadania, Participació i Transparència (Ajuntament de Barcelona).

Secretaria

Sra. Maria Eva Beas Cruz	Secretària del Consell de Govern. Responsable de Normativa i Assessorament Jurídic (Generalitat de Catalunya).
--------------------------	--

En les sessions de la Comissió Mixta s'avalua i s'acorden els traspassos per part de les Administracions consorciades cap al CSSBcn. Aquests posteriorment són validats pel Consell de Govern.

Aquest 2020 la Comissió Mixta no s'ha reunit en cap ocasió.

2.2.3 Pla Director 2017-2021

Per a l'any 2020, a partir dels objectius establerts al Pla Director 2017-2021, estaven previstes un total de **109** accions a dur a terme.

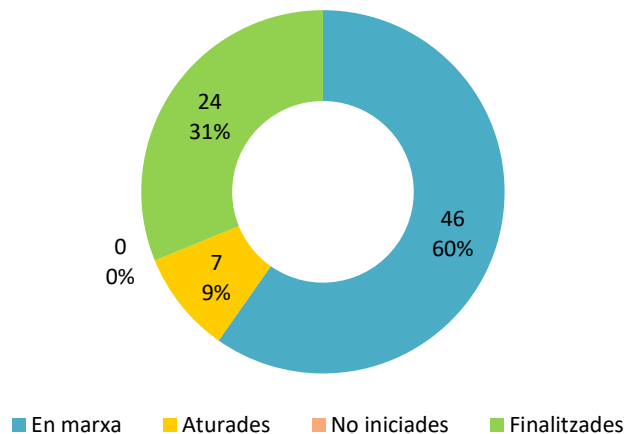
No obstant, la declaració de l'estat d'alarma per part del govern espanyol, produïda el 13 de març de 2020 arran de l'emergència sanitària per Covid-19, va suposar des d'aquell moment l'aturada de l'activitat habitual del CSSBcn i una afectació en la previsió inicial del desplegament de les 109 accions del Pla director pel 2020.

A finals del primer semestre 2020 es va realitzar una anàlisi de l'afectació de l'estat d'alarma i, valorant la situació en aquell moment, tenint en compte les noves funcions desenvolupades pels diversos serveis per tal de donar resposta a les noves necessitats sorgides arran de l'emergència sanitària, es va realitzar una valoració de les accions a prioritzar. D'aquesta manera, es va establir una nova previsió del Pla Director 2020 per al segon semestre, ajustada a la realitat del context vigent.

D'aquesta manera, en iniciar el segon semestre es van determinar un total de **77 accions definitives** previstes a desplegar.

L'estat de les accions en finalitzar l'any era el següent:

Resultat estat accions desembre 2020



A continuació es presenta el **grau d'assoliment de l'any 2020** segons línia estratègica. Es desglossa el total d'assoliment segons el percentatge d'accions que s'han assolit parcialment¹ i segons les accions assolides totalment (finalitzades):

¹ Algunes no es finalitzen perquè la seva temporalitat és permanent i fins 2021 (quan acabi el Pla Director) no s'hauran tancat.

Línea estratègica	Total assoliment ²	% accions assolides parcialment	% accions assolides totalment
Línea 1	88,46%	53,85%	34,61%
Línea 2	100%	80%	20%
Línea 3	94,44%	66,67%	27,77%
Línea 4 ³	0%	0%	0%
Línea 5	100%	55,56%	44,44%
Línea 6	100%	66,67%	33,33%
Línea 7	80%	80%	0%
Total	90,90%	59,74%	31,16%

Des de la Comissió de seguiment d'indicadors del Pla director, en la qual hi ha tècnics i tècniques de tots els serveis, es realitza el seguiment de l' implementació anual del Pla, mitjançant els indicadors de seguiment de les accions previstes per l'any.

² Inclou el sumatori de les accions totalment assolides i les parcialment assolides respecte el total d'accions susceptibles d'acompliment.

³ Aquesta línia estratègica només tenia 2 accions previstes per 2020 i estan aturades (no assolides).

3. Els serveis d'atenció a les persones

El Consorci de Serveis Socials de Barcelona atén els següents àmbits dels serveis socials especialitzats:

1. Atenció a la infància i adolescència.
2. Atenció a joves en situació de vulnerabilitat.
3. Atenció a les persones amb discapacitat.
4. Atenció a les dones que han patit violència masclista i a les seves famílies.
5. Atenció a la gent gran, a la dependència i a la promoció de l'autonomia personal.
6. Atenció a les persones en situació de drogodependència.

El total de recursos que el Consorci de Serveis Socials de Barcelona ha gestionat de manera directa, delegada o concertada en aquests àmbits durant l'any 2020 és de 108 els quals impliquen una oferta global de 1.560 places, residencials o d'atenció.

A banda d'aquests àmbits, des del Servei de documentació, de l'Assessoria jurídica, s'ofereix un servei específic a l'àmbit d'atenció a la infància i adolescència i a l'atenció a joves en situació de vulnerabilitat.

A continuació es mostra un resum dels serveis gestionats i l'activitat en xifres duta a terme pel Consorci de Serveis Socials aquest 2020.

Activitat 2020



108 SERVEIS



1.560 PLACES



2.663 PERSONES ATESES ALS SERVEIS GESTIONATS PEL CSSBCN

Atenció a la infància i a l'adolescència



37
serveis
residencials



678 places



1.068 atencions
als serveis
residencials

Atenció als i les joves en situació de vulnerabilitat



28 pisos

1 centre
diürn



119 places

25 places
d'aforament



157 atencions (pisos)
199 atencions (seguiment
socioeducatiu)
398 atencions (centre diürn)

Atenció a les persones amb discapacitat



17 serveis
residencials

5 centres
diürns



469
places

143
places



630
persones
ateses

Atenció a les dones que han patit violència masclista i a les seves famílies



19 serveis
residencials



96
places



145
persones
ateses

Atenció a la gent gran, a la dependència i promoció de l'autonomia personal



7.431 sol·licituds
registrades

8.621 valoracions
realitzades



4.931
PIA



12.566
persones
ateses al
servei
d'informació

Atenció a les persones amb drogodependència



1 comunitat
teràpèutica



30
places



66
homes
atesos

Tramitació de documentació



1.122
tramitacions de menors
d'edat

328 tramitacions de joves
majors d'edat

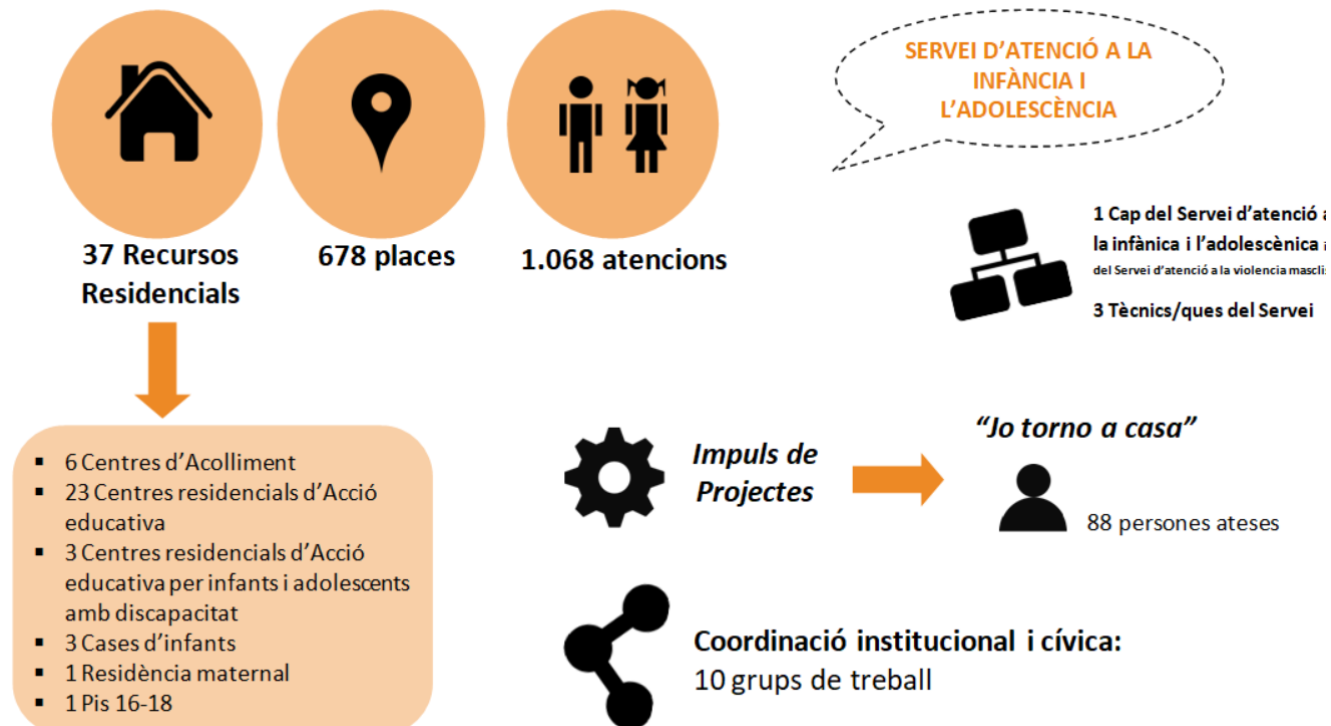


3.1 Atenció a la infància i a l'adolescència

L'arribada de la pandèmia i el precipitat confinament a meitat de març, que es va perllongar de forma estricta fins pràcticament l'estiu, han condicionat tota la tasca del Servei i n'ha modificat la dinàmica amb la incorporació del teletreball.

Ha calgut donar suport als centres en la gestió de l'emergència sanitària, establint vies de comunicació amb altres organismes i administracions, vehiculant les seves necessitats amb l'objectiu de poder garantir l'atenció a infants i adolescents residents en els centres de protecció.

S'ha fet difusió i seguiment de la implantació dels protocols, instruccions i circuits de l'àmbit sanitari marcades pels òrgans de govern de la Generalitat de Catalunya per als centres residencials de protecció de la infància i l'adolescència en prevenció al Covid-19, fent un monitoratge al mateix temps de la situació.



Tot l'equip ha fet un esforç per anticipar i detectar les necessitats dels centres i trobar-hi solucions, bé directament, bé traslladant a qui corresponia la demanda. La participació i col·laboració en el disseny de les mesures i recomanacions preventives relacionades amb la Covid-19 dirigides als centres residencials de protecció de la infància i l'adolescència de Barcelona amb altres organismes i administracions (ASP, DGAIA, Consorci Sanitari) ha estat continu al llarg d'aquest any tant durant la pandèmia inicial com en el procés de desescalada. Ha estat important haver pogut canalitzar l'assignació del material informàtic -unes tauletes- ofert per l'Ajuntament de Barcelona perquè els infants i adolescents residents en centres poguessin seguir les classes *online* i ha estat clau la detecció de necessitats de material EPI amb la coordinació i seguiment en la seva distribució alhora que gestionant les incidències.

Totes aquestes accions dirigides a promoure la seguretat i la prevenció en els centres de protecció, tant dels i les professionals com dels i les infants i adolescents no han implicat deixar de fer les tasques quotidianes de planificació, seguiment i avaluació, imprescindibles per la bona marxa de l'acció educativa i la gestió dels centres.

En l'equip humà del Servei hem tingut noves incorporacions: un nou tècnic d'Infància i l'afegit d'una suplència de llarga durada per donar cobertura a un permís de maternitat. Gràcies a l'esforç i predisposició de tothom, no ha estat una dificultat afegida i la tasca del Servei s'ha normalitzat incorporant l'ús de noves tecnologies per facilitar encara més la comunicació amb els recursos i serveis. S'ha aconseguit que tots els i les professionals del Servei fossin accessibles a les direccions dels recursos via telefònica i per mail, malgrat no ser a l'oficina.

3.1.1 Població Atesa

L'any 2020 s'han realitzat un total de **1.068** atencions⁴ a infants i adolescents.

TOTAL POBLACIÓ ATESA (2013 - 2019)									
	2013	2014	2015	2016	2017	2018	2019	2020	
Recurs residencial								Nens/nois	Nenes/noies
CRAE i CA ¹	1.145	1.263	1.352	1.363	1.541	1.246	1.155	577	431
Cases d'Infants ¹	56	58	55	48	37	36	30	12	14
Residència maternal ²	-	-	-	-	-	35	33	9	18
Pis (16-18 anys) ²	-	-	-	-	-	8	13	3	4

1 Font: DGAIA. En cas que un infant o adolescent hagi entrat en dos recursos diferents durant l'any, s'ha comptabilitzat dues vegades.

2 Font: dades 2019 font pròpia.

3.1.2 Centres

Actualment, el CSSBcn segueix gestionant i supervisant **37 centres residencials** d'infància i adolescència a la ciutat de Barcelona, que disposen d'un total de **678 places**.

Atenció a la infància i adolescència en risc i desemparada

Consorci de Serveis Socials de Barcelona, 2020

	Recursos gestionats	Places
Serveis d'infància i adolescència		
Centres d'acolliment (CA)	6	166
Centres residencials d'acció educativa (CRAE)	26	463
Cases d'infants	3	24
Residència maternal	1	20
Pis 16-18 anys	1	5

Al llarg d'aquest any 2020 s'han produït l' increment de 25 places:

RECURS RESIDENCIALS	INCREMENT DE PLACES
Centre D'acolliment CAUI	4
Maternal Santa Eulàlia	6
Crae Maria Reina	4
Crae Dolors Aleu	2
Crae Urrutia	2
Crae Sant Josep de la Muntanya	3
ASPASIM INFÀNCIA	4

⁴ En cas que una persona hagi entrat en dos recursos diferents durant l'any s'ha comptabilitzat aquesta atenció en tots dos, per tant no correspon al nombre total d'infants i adolescents atesos/es.

A continuació es detalla la relació dels centres:

a) Centres d'Acolliment:

Centres d'Acolliment (CA)						
Nom centre	Tipus de gestió	Entitat	Places	Gènere⁵	Edat	Districte
ELS LLIMONERS	Pròpia	CSSBcn	27	MX	0 a 12	Horta-Guinardó
MAS PINS	Gestió delegada	Fundació ciutat i valors	30	M	12 a 18	Sarrià-Sant Gervasi
CAUI JOSEP PALLACH	Concertada	Intress	26	MX	0 a 12	Eixample
TALAIÀ	Gestió Delegada	Eduvic-sccl	30	F	13 a 18	Les Corts
CODA I	Concertada	Fundació idea	25	M	12 a 18	Sants-Montjuïc
GAUDÍ	Concertada	Fundació ciutat i valors	28	M	12 a 18	Gràcia

b) Centres Residencials d'Acció Educativa:

Centres Residencials d'Acció Educativa (CRAE)						
Nom centre	Tipus de gestió	Entitat	Places	Gènere	Edat	Districte
TONI JULIÀ	Pròpia	CSSBcn	16	MX	3 a 18	Sant Martí
SANT ANDREU	Pròpia	CSSBcn	12	MX	6 a 18	Eixample
SANT JOSEP MUNTANYA	Concertada	Congregación madres de desamparados y San José de la Montaña	60	MX	3 a 18	Gràcia
URRUTIA	Gestió Delegada	Integració social de menors. ISOM, sccl.	16	MX	3 a 18	Nou Barris
CASA MILÀ	Concertada	Fundació ciutat i valors	14	MX	12 a 18	Gràcia
CRAE MARAGALL	Concertada	Fundació ciutat i valors	25	M	16 a 18	Horta-Guinardó
RESIDÈNCIA KAIRÓS	Concertada	Eduvic-sccl	20	F	14 a 18	Sants-Montjuïc
LA LLAR - SUARA	Concertada	Suara cooperativa	10	F	16 a 18	Ciutat vella

⁵ MX: mixt, M: gènere masculí, F: gènere femení.

LA LLAR COLLSEOLA	Concertada	Suara cooperativa	20	MX	4 a 15	Sarrià-Sant Gervasi
RESIDÈNCIA MINERVA	Concertada	Integració social de menors. ISOM, sccl	24	MX	4 a 18	Sant Andreu
SANTS MEDIR	Concertada	Integració social de menors. ISOM, sccl	17	MX	4 a 16	Sants-Montjuïc
CASAS DE FAMÍLIA NAZARET	Concertada	Fundació Nazareth	29	F	4 a 18	Les Corts
CASA DE FAMÍLIA TRAFALGAR	Concertada	Congregació de Religioses Jesús-Maria	6	MX	4 a 16	Ciutat Vella
CASA SOLAZ INFANTIL	Concertada	Filles de la Caritat de Sant Vicenç de Paül	16	MX	2 a 14	Horta-Guinardó
LES PALMERES	Concertada	Associació per la creació d'estudis i projectes socials (CEPS)	12	MX	3 a 18	Sant Andreu
LLAR CLAUDINA	Concertada	Congregació de Religioses Jesús-Maria	6	MX	4 a 16	Sant Andreu
LLAR TURÓ BLAU	Concertada	Congregació de les Religioses de Ntra. Sra. de la Caritat del Bon Pastor	10	MX	3 a 12	Nou Barris
MARIA REINA	Concertada	Fundació Resilis	28	MX	3 a 12	Sarrià-Sant Gervasi
OBRA NTRA. SRA. DE FÀTIMA	Concertada	Fundació Mare de Déu de Fàtima	30	MX	0 a 5	Horta-Guinardó
DOLORS ALEU	Concertada	Associació per a la Promoció i Inserció Professional APIP	12	F	12 a 18	Sants-Montjuïc
LA SALLE	Concertada	Fundació Comtal	8	MX	4 a 16	Ciutat Vella
RESIDÈNCIA VILAPICINA	Concertada	Fundació Jacinta Sastrada Morelló	14	MX	6 a 18	Horta-Guinardó
JOAN TORRAS	Concertada	EVEHO	20	M	12 a 18	Sant Andreu

LA PUÇA	Concertada	ASPASIM	10	MX	8 a 13	Ciutat vella
LA XINXETA	Concertada	ASPASIM	10	MX	0 a 8	Sant Martí
ASPASIM INFÀNCIA	Concertada	ASPASIM	18	MX	12 a 18	

c) Cases d'Infants :

CASES D'INFANTS						
Nom establiment	Tipus de gestió	Entitat	Places	Gènere	Edat	Districte
CASA D'INFANTS CARME AYMERICH	Concertada	FASI	8	MX	3 a 18	Eixample
CASA D'INFANTS PAOLO FREIRE	Concertada	FASI	8	MX	3 a 18	Sarrià –Sant Gervasi
CASA D'INFANTS ALEXANDRE GALÍ	Concertada	FASI	8	MX	3 a 18	Les Corts

d) Residència maternal :

Residència Maternal						
Nom establiment	Tipus de gestió	Entitat	Places	Gènere	Edat	Districte
MATERNAL SANTA EULÀLIA	Concertada	Fundació Maria Raventós	20	F	0 a 18	Sarrià-Sant Gervasi

e) Pis per adolescents entre 16-18 anys :

Pis 16-18						
Nom establiment	Tipus de gestió	Entitat	Places	Gènere	Edat	Districte
PIS MISTRAL	Concertada	Aldeas infantiles SOS de Catalunya	5	MX	16 a 18	Eixample

3.1.3 Gestió i Seguiment de Centres

Seguint amb la línia iniciada l'any 2019, s'ha repetit l'enquesta de satisfacció passada a les direccions dels centres, respecte l'acompanyament, suport, supervisió tècnica i altres tasques que es porten a terme des del Servei d'Infància. Per tal de donar validesa a l'eina s'han repetit les mateixes preguntes. No obstant això, les qüestions referides a les activitats formatives i a les trobades de direccions es van suprimir, doncs no se n'havia fet cap, i es va afegir una pregunta per avaluar el paper del Servei en la gestió i acompanyament de la pandèmia.

La qualificació numèrica global ha estat de 7,9, i les valoracions no han diferit gaire de les del 2019. Es destaca la proximitat d'aquesta administració, el suport i acompanyament que es rep i la disponibilitat immediata malgrat el confinament i el teletreball.

Tot el treball fet com a prova pilot en la recollida d'indicadors d'avaluació dels centres de protecció de la DGAIA ha vist retardada la seva aplicació per la situació de la pandèmia, però el segon semestre s'ha posat en marxa un grup motor format per tots els serveis territorials, on s'ha pogut aportar l'expertesa d'haver testejat ja l'eina.

Al llarg d'aquest any 2020 s'ha fet el seguiment de les ocupacions dels centres residencials amb l'objectiu complert de no tenir cap recurs amb sobreocupació.

A continuació es presenta el detall de les actuacions realitzades durant el 2020 en relació a la gestió, supervisió, coordinació i seguiment dels recursos residencials.

Gestió de l'emergència sanitària

Després d'uns primers moments molt incerts, el Servei va exercir una tasca de control de casos i d'incidències seguint les indicacions de Gerència per tal de donar una resposta coordinada tot el Consorci.

S'ha actuat de mediador per resoldre els dubtes que sorgien, traslladant-los a l'organisme competent i donant resposta als centres. De manera inversa, s'han recollit les dades necessàries per fer el seguiment, les estadístiques i reculls que s'han demanat.

Les tasques dutes a terme han estat:

- Full de monitoratge de casos positius i d'aïllaments (infants/adolescents i professionals). Des d'un primer moment ha estat diari; després, quan la situació ja s'ha estabilitzat, ha passat a fer-se setmanalment. Ha permès disposar d'una visió global dels centres, detectar possibles brots (activant els circuits pertinents) o situacions amb plantilles precàries degut a les baixes.
- Pla rebrot: es va fer una fitxa de cada recurs amb totes les dades administratives, i l'ABS corresponent també amb les dades de contacte, i les característiques a tenir en compte en cas de positius. Al full general s'hi van recollir les necessitats d'equips de protecció de cada recurs, i cada mes es recull l'estoc d'existències.
- Seguiment de les proves PCR tant a infants i adolescents com a professionals dels recursos residencials del sistema de protecció de Barcelona ciutat.
- S'ha fet difusió i seguiment de les instruccions que la DGAIA va emetre: les directrius referents a les sortides dels infants i adolescents a cada fase, i les que regulen el règim de visites i permisos familiars. Les mesures preventives, de protecció i organitzatives d'aplicació al personal al servei de l'administració de la Generalitat.

- Difusió i seguiment de d'implementació del Document Mesures excepcionals i recomanacions als centres de protecció de la infància i l'adolescència de la DGAIA en prevenció al COVID-19.
- S'ha gestionat la necessitat de material i de desinfeccions dels recursos quan ha calgut, sobretot quan els circuits encara no estaven plenament definits. Aquí la tasca del Servei ha estat cabdal per vehicular les demandes urgents al Departament.
- Coordinació i distribució de material informàtic per tal que els i les infants i adolescents poguessin mantenir el seguiment de l'escolaritat a distància.
- Coordinacions amb d'altres entitats i organismes de diversos departaments per la gestió de la informació i recomanacions sanitàries i d'actuació (ASPB, Consorci Sanitari)
- Seguiment telefònic amb els centres residencials per resoldre dubtes i actuacions respecte a les indicacions rebudes relacionades amb la pandèmia i enllaç amb altres organismes de l'àmbit de la salut.
- Coordinació amb DGAIA seguiment setmanal d'infants i adolescents en quarantena, aïllats o hospitalitzats, atesos en els centres residencials de Barcelona ciutat.

Seguiment Presencial

El seguiment presencial dels centres s'ha vist escapçat per la situació de confinament que va començar al març i ja no es va aixecar durant tot l'any. Com és habitual en la funció de seguiment i acompanyament als centres residencials que oferim des del Servei, teníem programades tres trobades amb cada centre amb l'objectiu d'acompanyar i donar suport a les direccions tant en la gestió del recurs com en l'atenció dels infants i adolescents, i en el lideratge de l'equip educatiu. Aquest any se'n van poder fer 9 de presencials abans del confinament. Després, el seguiment va quedar marcat per la gestió de la pandèmia (com s'ha explicat anteriorment). Ja iniciat el nou curs escolar, a l'octubre, es van recuperar aquestes trobades, en format virtual, i es va poder fer un tancament de l'any i una revisió dels objectius programats amb la pràctica totalitat de recursos.

En canvi, el seguiment telefònic ha estat molt més intens. Al principi pràcticament diari, i posteriorment més espaiat, i ha permès fer un acompanyament global molt proper. S'ha valorat positivament, tot i trobar a faltar el contacte presencial, que permet a més fer una revisió dels espais.

De les dues trobades anuals entre el Servei d'Infància, la DGAIA i les direccions dels recursos, només se'n va poder fer una, telemàtica, on es va comptar amb la participació de l'Agència de Salut Pública i del Departament de Salut. Es va presentar el circuit a seguir en cas de positius o de contactes als centres, tant pel que fa a infants com a professionals, i es va donar un criteri d'actuació comú compartit per totes les àrees de Salut, cosa que va aportar seguretat als centres. L'assistència a la trobada va ser del 100%.

Seguiment de les incidències

Aquest any es va canviar el sistema de recollida de les incidències, per incorporar-les al full de seguiment de centres i disposar de tota la informació a un mateix document. La tendència és similar a la d'altres anys, destacant els escapoliments i les relacionades amb el consum de tòxics i agressions. Es detecta l'aparició d'alguns casos d'adolescents amb conductes molt violentes i agressives i que durant els escapoliments s'exposen a situacions de molt risc.

Al llarg de l'any 2020 els centres residencials de Barcelona ciutat han comunicat al CSSBcn un total de 877 incidències, sobre les quals l'equip de tècnics i tècniques del Servei han fet un acompanyament als centres a partir de la informació rebuda, centrats en les respostes educatives que s'han donat i garantint que hi hagi hagut un treball coordinat amb la resta de recursos implicats.

Documentació tècnica

Per tal d'unificar els criteris de qualitat en l'atenció i realitzar un seguiment sistemàtic de les pràctiques educatives dels diversos recursos residencials es realitza la revisió i la validació de la documentació tècnica.

Des del servei s'ofereix assessorament i orientació en la realització dels Projectes Educatius de Centre, Reglament de Règim Intern i Normativa.

S'ofereix una revisió i devolutiva de la Memòria i la Programació presencialment tant a les direccions com als equips educatius.

Aquest any s'ha revisat i modificat el guió del document de la Memòria i la programació, introduint canvis per facilitar la recollida de les dades.

A continuació es presenta la relació dels centres en funció de l'estat de la documentació tècnica, diferenciant les que estan en estat de revisió i les que s'han validat durant el transcurs de l'any:

2020	PEC ⁶ adequat al Programa Marc	Reglament de Règim Intern (RRI)	Normativa bàsica de convivència
En revisió	<p>4 Crae: Aspasim, Pis Mistral, Sant Andreu, Toni Julià.</p> <p>6 Centres d'Acollida: Talaia, CAUI, Gaudí, Llimoners, Mas pins, Coda⁷</p>	<p>6 Crae: Casa Solaz, Les Palmeres, La Llar, Dolors Aleu, Turó Blau, Pis Mistral, Joan Torras</p> <p>1 Centre d'Acollida: Coda</p>	<p>4 Crae: Minerva, Palmeres, Llar Collserola, Urrutia</p> <p>1 Centre d'Acollida: CAUI</p>
Validat 2020	<p>CI Alexandre Galí</p> <p>CRAE Urrutia</p> <p>CRAE Vilapiscina</p>	<p>CRAE Llar Collserola</p> <p>CRAE Urrutia</p> <p>CRAE Maria Reina</p> <p>CRAE Llar Nostra Senyora de Fàtima</p>	<p>CRAE Sants Medir</p>

⁶ PEC: Projecte Educatiu de Centre

⁷ Esperant que es presenti el PMCA

Acompanyament dels equips professionals

Donades les circumstàncies l'acompanyament realitzat als equips professionals s'ha realitzat en modalitat online.

Acció formativa o informativa	Organitzador	Assistents
Perspectiva de gènere aplicada a joves i infants, de gènere masculí, als centres residencials i d'acollida	Servei d'Atenció a homes (SAH) <i>Drets Socials, Justícia Global, Feminismes i LGTBI</i> Ajuntament de Barcelona CSSBCN	CRAE Casa Milà, CRAE La Llar Collserola, CRAE Urrutia, CA Gaudí, CRAE Minerva, CA Mas Pins, Crae Toni Julià, CRAE Joan Torras, CA CODA 1, CRAE Les Palmeres
Presentació del Circuit de Salut en relació a la COVID19	CSSBCN - DGAIA - ASP	CRAE i CA – Servei d'Infància CSSBCN – DGAIA i ASPB
Presentació ensenyaments post obligatoris	CSSBCN-CEB	CRAE i CA-Servei d'Infància, Àrea de Joves CSSBCN-CEB

Validació de projectes de voluntariat

En base a la regulació del voluntariat sota la directriu 1/2016, de 17 de febrer, aquest any s'han validat i aprovat els següents projectes de voluntariat :

- 2 projectes de reforç escolar (CRAE La Salle, CRAE Llar Nostra Senyora de Fàtima)
- 1 projecte d'activitats lúdiques grupals (CRAE Llar Nostra Senyora de Fàtima)
- 1 projecte de promoció de la salut (CRAE La Salle)

Expedients informatius

Se n'ha iniciat un, relacionat amb una situació de mala praxis per part d'un educador. Està pendent que es resolgui a nivell judicial.

3.1.4 Projectes

a) Projectes impulsats

Jo torno a Casa (JTC)

Aquest any el projecte havia detectat un estancament en el nombre de propostes que rebien, aspecte que ja s'havia tractat a les reunions de seguiment que es feien entre el tècnic del servei i les tècniques del JTC. Es va valorar, a meitat de curs, fer una coordinació on s'hi afegís a més el director del projecte, la Cap de Servei del CSSB i la Cap de Secció de la DGAIA, per valorar quines mesures es podien emprendre per incrementar el nombre de famílies ateses. La

casuística concreta d'enguany no ha ajudat a millorar aquestes dades, ja que fins ben entrat l'estiu ha estat molt difícil fer avançar els casos.

S'han atès un total de 86 persones, 45 adults i 43 infants adolescents. D'aquests, com a beneficiaris directes han estat 29 (19 femení – 10 masculí). El programa ha patit els efectes del confinament, moment durant el qual es van aturar les derivacions i molts dels processos en curs.

Nombre de persones ateses en el programa Jo Torno a Casa.

Beneficiaris/es JTC	2020
1. Famílies ateses	24
2. Persones adultes ateses	45(34 beneficiaris directes- 11 indirectes)
3. Infants i adolescent ateses/es	43(29 beneficiaris directes- 14 indirectes)
TOTAL PERSONES ATESES	88

Font: Eduvic

b) Projectes en seguiment pel CSSBcn

Projecte	En què consisteix...	Impulsat per...	Participants
Canviem-ho	Projecte de detecció de conductes sexistes dins dels centres de nois adolescents que té per objectiu veure quin nivell d'interiorització de comportaments masclistes i de pautes de masculinitat tradicionals tenen els adolescents i els professionals, per tal de poder corregir-les posteriorment.	Consorci de serveis Socials de Barcelona i el Servei d'Atenció a homes per la promoció de relacions no violentes (SAH).	CRAE Joan Torras, CRAE Casa Milà, CRAE Maragall, CA Mas Pins, CA Gaudí, CA CODA 1.
Bones pràctiques en salut sexual i reproductiva en centres residencials de Bcn ciutat	Recull de bones pràctiques que es duen a terme als centres residencials de Bcn ciutat relacionats amb la salut sexual i reproductiva	Centre Jove d'Atenció a les Sexualitats (CJAS) Consorci de Serveis Socials Bcn DGAIA	14 centres de Bcn ciutat
Els contes de Ninots	Projecte educatiu que busca fomentar la reflexió i l'empoderament pel que fa a les problemàtiques socioambientals que vivim a la ciutat de Barcelona així com la nostra relació amb aquestes-	Fundació El Milà	S'han iniciat les coordinacions per la possible implementació al CA CAUI, al CRAE Llar Nostra Senyora de Fàtima i al CA Llimoners

3.1.5 Coordinació institucional i cívica

Des del Consorci de Serveis Socials es promou el treball en xarxa i es col·labora estretament amb els àmbits corresponents de les administracions consorciades, així com amb les entitats gestores dels recursos de la ciutat. Aquest treball és important a l'hora de consensuar criteris d'actuació

establint protocols i circuits que facilitin després la tasca dels centres amb cadascun dels serveis.

Es promouen espais de coneixement mutu, bones practiques i de resolució de dubtes que puguin facilitar una correcta gestió del treball conjunt.

Degut a la crisi sanitària, molts d'aquests espais s'han vist condicionats i hem hagut de re formular el seu funcionament adaptant-nos a la nova situació. En aquest sentit, valorem molt positivament el funcionament de les Taules de Districte de Gràcia, Horta, Sarrià Sant Gervasi i Sant Andreu, que malgrat la situació actual han seguit funcionant via telemàtica amb la participació activa de tots els agents implicats, fet que ha tingut un impacte directe en el seguiment i el treball amb els centres d'aquests territoris.

En relació als àmbits corresponents de les administracions consorciades des del Servei es treballa de forma coordinada amb:

- Direcció General d'Atenció a la Infància i a l'Adolescència per tal de posar en comú les línees d'actuació amb els centres.
- Consorci Educació de Barcelona, conjuntament amb Planificació del CSSBcn, es treballa per millorar els processos d'accés als recursos formatius, així com altres línees de treball en relació a l'àmbit acadèmic.
- Entitats de l'àmbit de la infància i adolescència en relació als projectes i seguiment dels recursos d'infància.

Durant el 2020 s'ha continuat amb la promoció d'espais de coordinació liderant o participant en els següents grups de treball:

a) Impulsat i liderats pel CSSBcn conjuntament amb altres organismes

Nom del grup	Impulsat per...	Treball	Participants
Taules de districte	CSSBcn Ajuntament Districtes: Sant Andreu Sarrià – Sant Gervasi Horta Gràcia Nou Barris	Espais de coordinació entre Tècniques de resolució de conflictes dels districtes de Bcn ciutat, educadors-es de carrer (SDI), agents de seguretat (GU-MMEE) ,direccions de centres residencials i referent CSS amb l'objectiu de treballar la convivència amb l'entorn i potenciar el treball comunitari. En alguns casos concrets també s'han incorporat a les reunions membres de les AAVV del territori.	SDI Mossos d'Esquadra Guardia Urbana Servei Infància CSSBCN Ajuntament – Districte Direccions CA-CRAE (Casa Milà, Gaudí, Joan Torras, Les Palmeres, Bassam, Maragall, Mas Pins, Urrutia) AAVV

Nom del grup	Impulsat per...	Treball	Participants
Circuit d'infants i joves migrats sols refractaris a la ciutat de Barcelona	Ajuntament	Espai de coordinació entre administracions per la intervenció amb els joves menors detectats en situació de carrer.	Ajuntament, Generalitat (DGAIA) i CSSBcn
Grup motor Indicadors avaluació Centres Residencials	DGAIA i CSSBcn	Validació del llistat d'indicadors per l'avaluació dels centres	Tècnics de cada secció territorial de l'Àrea de Centres i del Servei d'Infància del CSSBcn
Grup de treball mesures covid centres residencials	DGAIA – ASP - CONSORCI SANITARI – CSS	Elaboració algoritme circuit actuacions covid-19 en els centres residencials del sistema de protecció a Barcelona ciutat	Caps de servei de cada administració.
Taula assignació casos Cases d'infants	DGAIA – CSS - EAIA- ENTITATS - SS	Valoració i validació de casos per entrar i seguiment d'aquests.	Tècniques DGAIA, EAIA, SS i CSS juntament amb les direccions dels recursos.

b) Presents com a participants

Nom del grup	Impulsat per...	Treball	Participants
Grup de treball d'igualtat d'oportunitats en la Infància.	Consell Municipal de Benestar Social de l'Ajuntament de Barcelona	Valoració de l'impacte de la crisi d'habitatge en la infància. Es va tancar l'informe i va anar a Plenari. S'ha començat nova etapa per tractar dels efectes de la pandèmia en la infància.	Diverses entitats del tercer sector i administracions públiques implicades d'àmbit municipal
Mesa Tècnica DGAIA	DGAIA-DTASF-CSS-COMITÈ D'EMPRESA	Treball mesures i millores a implementar pels professionals.	Caps de servei DGAIA, CSS, RRHH DTASF, representants comitè d'empresa interdepartamental.
Grup de treball de reflexió sistema de protecció	DTASF	espai per repensar les polítiques de prevenció, atenció, protecció i rehabilitació a la infància i adolescència i les seves famílies en situació de vulnerabilitat.	Caps de servei, tècnics i tècniques d'entitats i associacions, ajuntament.

Comissió transversal de l'observatori 0-17 Bcn	AJUNTAMENT - CSS	Valoració conjunta de les dades significatives recollides pel CSS, valoració possibles col·laboracions.	Tècniques planificació CSS, directora institut infància i adolescència de Barcelona
Comissió Tècnica de la Taula Nacional	DTASF-DGAIA-CSS	Seguiment accions i propostes per la Taula Nacional	Caps de servei de tota Catalunya.

3.2 Atenció a joves en situació de vulnerabilitat

L'any 2020, la situació de pandèmia provocada per la COVID-19 ha condicionat i canviat l'atenció i acompanyament que es realitza des del servei i els recursos dependents.

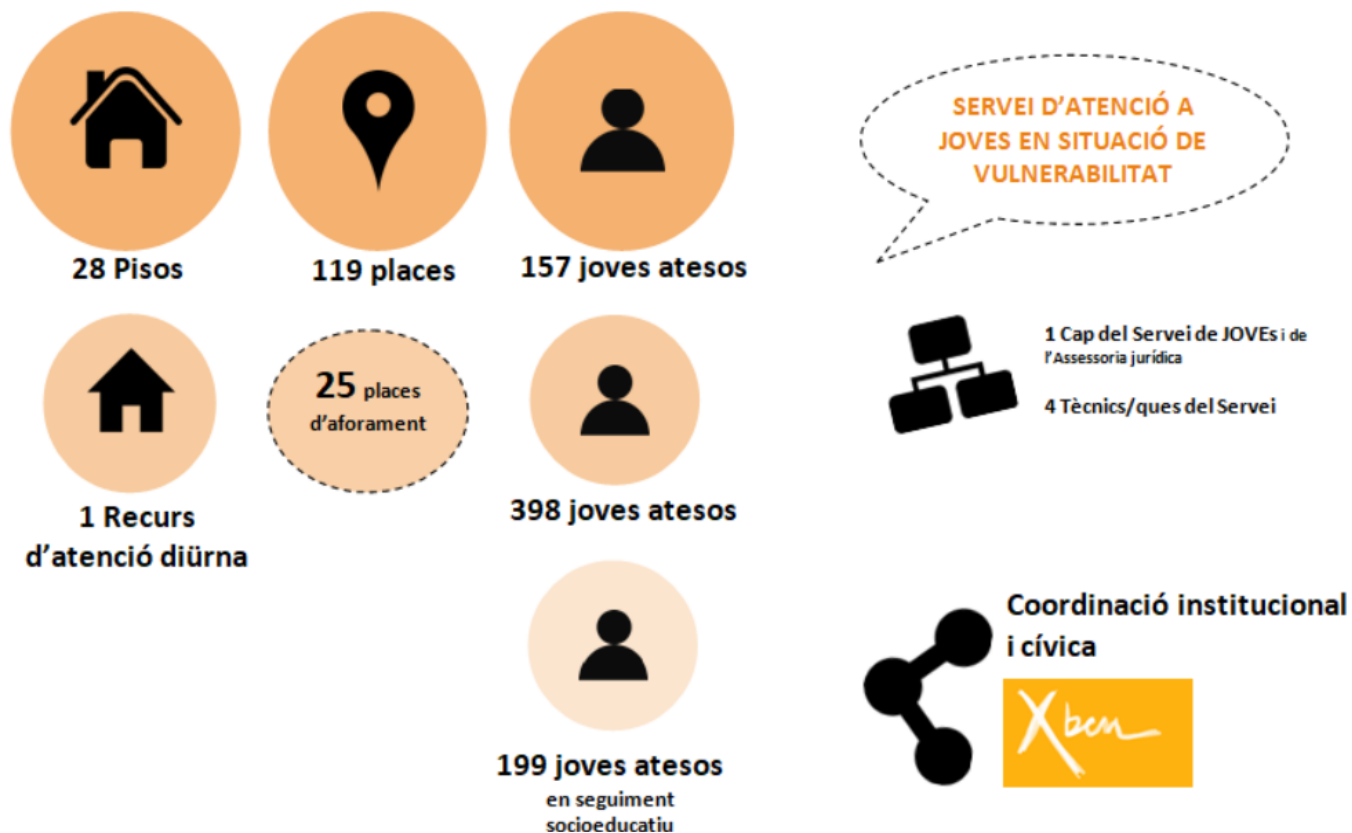
Per aquest 2020 estava previst continuar amb el traspàs de la gestió dels serveis socials especialitzats d'habitatge dependents de l'ASJTE ubicats a la ciutat de Barcelona, iniciat l'any 2018 però la previsió s'ha vist afectada per la emergència sanitària.

Des del servei s'ha seguit treballant per dur a terme accions amb les persones joves que, una vegada deixen d'estar cobertes per la legislació de protecció a la infància per majoria d'edat, necessiten assegurar la cobertura d'aquelles necessitats bàsiques (alimentació, habitatge..) que els permeti iniciar, continuar o completar la seva formació, procés d'incorporació a la comunitat i de transició a la vida adulta. Per fer-ho, aquestes persones, més o menys compromeses segons les seves capacitats, utilitzen els recursos del territori ja siguin aquests públics o privats.

Dur a terme accions amb aquestes persones joves i atendre-les de manera individualitzada a través dels recursos propis de l'Administració i dels recursos públics i privats de la xarxa social amb la intenció d'obtenir els resultats més beneficiosos per tots a ells i elles, és l'objectiu compartit per totes les persones implicades.

Amb la voluntat de poder oferir un suport a joves el més integral possible, pretenem incidir en els diferents aspectes i àmbits; accés a l'habitatge, formació, suport econòmic, acompanyament jurídic, inserció socio-laboral.... amb els que aquestes persones poden construir la seva autonomia i, per tant, avançar en la seva emancipació.

Per aconseguir aquests objectius, hem pogut fer servir els recursos que a continuació descriurem, no sense abans fer evident que al llarg de l'any 2020, la situació de pandèmia provocada per la COVID-19 ha condicionat i canviat l'atenció i acompanyament que es realitza des del servei i els recursos dependents.



3.2.1 Població Atesa

S'han atès un total de 754 persones des del servei de joves del CSSBcn l'any 2020 tal com es mostra a la taula següent.

Joves atesos/es											
Servei	2012	2013	2014	2015	2016	2017	2018	2019		2020	
Pisos	67	43	37	41	42	47	156	160		157	
								H	D	H	D
								126	34	129	28
Dar Chabab	-	-	-	-	-	64	63	98		398	
Seguiment socioeducatiu								163		199	
Total⁸	67	43	37	41	42	111	219	421		754	

Font: pròpia.

L'increment destacable del nombre de joves atesos al recurs Dar Chabab és el resultat d'un canvi metodològic i organitzatiu que s'ha incorporat al recurs aquest 2020 primer, i també per l'adequació que es va haver de fer a la situació de pandèmia amb la finalitat d'atendre les persones joves que patien situacions més precàries, en les seves necessitats més bàsiques i urgents.

3.2.2 Recursos

Serveis d'atenció a joves.
Consorci de Serveis Socials, 2020

Serveis per a joves en situació de vulnerabilitat	Recursos gestionats	Places
Serveis residencials	28	119
Serveis diürns	1	25 ⁹

Des de l'any 2.009 el CSSBcn gestiona 5 habitatges per a joves vulnerables que, si be van entrar en el sistema de protecció, van sortir d'aquest davant dels dubtes respecte a la seva minoria d'edat.

Per acord GOV /109/2017 de 25 de juliol es traspassa la gestió de serveis socials especialitzats al Consorci entre els quals es troben els recursos d'habitatge dependents de l'ASJTET ubicats a

⁸ En cas que una persona hagi entrat en dos recursos diferents durant l'any s'ha comptabilitzat aquesta atenció en tots dos, per tant el total correspon a atencions i no a joves atesos.

⁹ Places d'aforament

la ciutat de Barcelona. Aquest traspàs es va començar a fer efectiu l'any 2018 i està previst finalitzar aquest traspàs el primer semestre de 2021.

Amb la finalització d'aquest traspàs, el CSSBcn serà el responsable directe dels diferents recursos, programes i serveis encaminats a donar suport i acompanyament individualitzat a les persones joves que, provinents de la tutela exercida per l'Administració, vulguin mantenir o iniciar un projecte vital vinculat al territori de la ciutat de Barcelona. Tot això, amb la finalitat de complir amb la funció del CSSBcn expressada en l'article 7 dels *"Estatuts del Consorci de Serveis Socials de Barcelona"* on s'especifica que és funció d'aquest "Programar, prestar i gestionar els serveis socials d'atenció especialitzada d'abast superior, que impliquen funcions de valoració, diagnòstic, tractament, suport o rehabilitació, corresponents al tercer nivell definit en l'article 11.c) del Decret legislatiu 17/1994, de 16 de novembre".

A desembre 2020 el CSSBCN gestiona 29 serveis en l'àmbit de joves: 28 recursos residencials per a joves i 1 centre diürn.

Al llarg de l'any 2020 el CSSBcn ha gestionat 28 recursos d'habitatge amb un total de 119 places, de les quals 19 places són ocupades per noies en 6 recursos diferents. D'aquests 28 recursos i en virtut de la última resolució d'emergència per atendre a joves nouvinguts, corresponent al mes de novembre del 2020, s'han obert 2 pisos nous, un d'ells per noies amb 3 places.

En relació als serveis residencials, es diferencien 17 recursos, dels quals el CSSBcn té la gestió traspassada, i els 11 restants respecte als quals el Servei realitza la gestió tècnica..

A continuació es presenta la relació de serveis residencials:

a) recursos residencials traspassats

RECURSOS RESIDENCIALS D'ATENCIÓ A JOVES 2020					
Nom recurs	Tipus de gestió	Entitat gestora	Places	Gènere¹⁰	Districte
PIS MONCAU	Concertada	Fundació iniciatives solidàries	6	M	Nou Barris
PIS MONTROIG	Concertada	Fundació iniciatives solidàries	5	M	Eixample
PIS BELLMUNT	Concertada	Fundació iniciatives solidàries	6	M	Horta-Guinardó
PIS FELIP II	Concertada	Fundació Cepaim	5	M	Sant Andreu
PIS ONZE DE SETEMBRE	Concertada	Fundació Cepaim	6	M	Sant Andreu
PIS POBLENOU	Concertada	Aldees infantils SOS	5	F	Eixample
PIS PROVENÇA PLA (ESPÍGOL)	Gestió delegada	Associació "in via"	4	F	Eixample
PIS ASSISTIT EL TRAMPOLÍ	Concertada	Associació Punt de Referència	4	MX	Sants Montjuïc
LLAR ENIRC D'OSSÓ	Concertada	Teresianes de Catalunya	3	F	Sants Montjuïc
PIS NOA	Concertada	Fundació Benèfica Maria Ravantós	3	F	Sarrià-St Gervasi
BALANDRAU/MECÀNICA	Concertada	Fundació Iniciatives Solidàries	3	M	Sants-Montjuïc
PIS GUINARDÓ I	Concertada	Fundació Privada Mercè Fontanilles	5	M	Horta-Guinardó
PIS GUINARDÓ II	Concertada	Fundació Privada Mercè Fontanilles	5	M	Horta-Guinardó
PIS JOVE ENTENÇA	Concertada	Fundació Servei Solidari	4	M	Eixample

¹⁰ MX: mixt, M: gènere masculí, F: gènere femení

PIS JOVE NOU DE LA RAMBLA	Concertada	Fundació Servei Solidari	3	M	Sants-Montjuïc
LLAR NATZARET	Concertada	Fundación Natzaret	3	M	Les Corts
PIS ST PERE MÉS BAIX	Concertada	Probens	3	M	Ciutat Vella

b) recursos residencials dels quals es realitza seguiment tècnic

Nom recurs	Tipus de gestió	Entitat gestora	Places	Gènere ¹¹	Districte
PIS JULIANA	Concertada	Casal dels Infants del Raval	4	M	Eixample
PIS MARINA	Concertada	Casal dels Infants del Raval	4	M	Eixample
PIS GÒNGORA	Concertada	Fundació Servei Solidari	4	M	Nou Barris
LLAR GERMÀ ADRIÀ	Concertada	Fundació Comtal	4	M	Ciutat Vella
PIS IRLANDA	Concertada	Càritas	4	M	Sant Andreu
PIS ASSISTIT LESSEPS	Concertada	Càritas	4	M	Gràcia
PIS PUTXET	Concertada	Fundació Ficat	4	M	Sarrià-Sant Gervasi
RESIDENCIA DE JOVES PORTAL DE L'ÀNGEL	Concertada	Fundació Ciutat i Valors	8	MX	Ciutat Vella

c) recursos residencials oberts al 2020 :

Nom recurs	Tipus de gestió	Entitat gestora	Places	Gènere ¹²	Districte
PIS +18 DEIA	Concertada	ISOM	3	M	Nou Barris
PIS+18 CONGRES	Concertada	ISOM	3	F	Nou Barris
Pis hospital	Altres	CEPAIM	4	M	Ciutat Vella

¹¹ MX: mixt, M: gènere masculí, F: gènere femení

¹² MX: mixt, M: gènere masculí, F: gènere femení

d) Recurs diürn:

RECURS DIÛRN D'ATENCIÓ A JOVES 2020						
Nom	Tipus de gestió	Entitat	Places	Gènere	Edat	Districte
Dar Chabab	Concertada	Suara Cooperativa, Garbet Cooperativa d'inserció, Sant Pere Claver Fundació Serveis Socials	25 ¹³	MX	12 a 21	Eixample

Dar Chabab – La casa dels joves és un centre de dia on s' ofereix a les persones joves ateses serveis de psicologia, psiquiatria i infermeria, assessorament i suport des del treball social. També s'ofereix un servei de custòdia de documents, i seguiments i suport educatiu, documental, i orientació educativa i laboral.

El centre obre tots els dies de l'any de 9.00 a 21.00 i ofereix serveis d'higiene (dutxes), bugaderia (rentadora i assecadora) i els àpats del dia. També disposa d'armariets de consigna i d'altres de diari per a cada jove. El mes de març, i amb la irrupció de la pandèmia, l'horari del centre va ser de 9.00 a 15.00 durant l'estat d'alarma; en la desescalada i fins el moment actual és de 9.00 a 18.00; el servei de dutxes i el servei de bugaderia funciona molt limitadament per a casos d'emergència.

¹³ Places d'aforament

3.2.3 Seguiment socioeducatiu

L'acompanyament i seguiment socioeducatiu és, a la vegada, un servei que es presta a tots els i les joves que s'incorporen al servei de joves del Consorci (la majoria d'ells/es a proposta i derivats per l'ASJTET per tal de que siguin atesos/es des dels recursos específics per extutelats/des), i una estratègia d'intervenció social i educativa, que forma part de un model metodològic, que s'ha demostrat especialment indicat per aquests casos.

L'equip del servei d'atenció a Joves del CSSBcn realitza l'acompanyament i seguiment socioeducatiu de les persones joves que perceben la prestació de curta durada de 6 o 12 mesos.

El seguiment socioeducatiu de les prestacions curtes, fins ara, correspon als educadores/es dels habitatges i als referents en els casos que els/les joves no estiguin en un habitatge.

El o la referent és la persona professional que des de la responsabilitat pública, acompanya al o la jove en tot el seu devenir pels serveis i recursos on s'incorpora, independentment de la naturalesa d'aquests i dels àmbits que desenvolupin.

La persona professional referent dona continuïtat i sentit a la intervenció amb la persona jove, tant longitudinalment, com a nivell transversal, tenint en compte que la persona jove pot realitzar i rebre una o diverses prestacions: l'econòmica, la d'habitatge i/o la d'acompanyament especialitzat.

Destaca el gran nombre de persones joves que, encara que no estan acollides en recursos d'habitatge, són ateses pel conjunt de professionals referents del CSSBcn, fent l'acompanyament socioeducatiu imprescindible, en molts casos, per obtenir i mantenir la prestació econòmica establerta per a joves extutelats i extutelades, confeccionant i signant els plans de treball individuals que vinculen el jovent al servei i que justifiquen l'assignació a cadascú de manera personalitzada dels recursos d'habitatge, econòmics, socioeducatius i de qualsevol àmbit.

Cal tenir en compte, que previ aquest acompanyament els i les professionals referents tenen la funció de validar les diverses peticions i realitzar les propostes per tal de que les persones joves rebin les prestacions sol·licitades.

Les tasques principals desenvolupades pels i les professionals corresponent al seguiment socioeducatiu són :

- Acollida del/la jove, informar-lo de la seva situació i de les alternatives, si en té.
- Confirmació de la sol·licitud.
- Recerca de informació del cas i entrevistes amb professionals que han intervingut en el cas.
- Definició per part del/la jove i l'ajuda del referent, del seu projecte, incorporant els diferents àmbits a treballar.
- Redacció del PTI com a instrument pedagògic i document legal, si s'ha de demanar una prestació.
- Assignació dels recursos adients a cada cas.

- Gestió de la plaça assignada.
- Acompanyament del/la jove al llarg de la seva estada en el recurs d'habitatge o de qualsevol altre naturalesa.
- Coordinació dels diferents professionals, institucions i serveis que intervenen en cada cas.
- Revisió i avaluació permanent i periòdica del cas.
- Redefinició del PTI amb el jove, atenen a l'evolució i adquisició de competències de cada cas.
- Avaluació i tancament de cada cas.

Per últim , destacar que a final del 2020 hi havia 265 joves en procés de valoració, a l'espera d'accedir al servei/prestació o en seguiment posterior.

JOVES DE LA CIUTAT DE BARCELONA PERCEBENT LA PRESTACIÓ CURTA A 31/12/2020

	Noia Nac	Noia Est	T Noies	Noi Nac	Noi Est	T Nois	TOTAL
6 MESOS	21	24	45	6	142	148	193
12 MESOS	1		1		5	5	6
Total general	22	24	46	6	147	153	199

FONT: ASJTET

Nac: nacionalitat espanyola / Est: nacionalitat estrangera

3.2.4 Gestió i seguiment dels recursos

Al llarg del 2020 estava previst finalitzar la definició del servei i completar la recepció dels traspasso de recursos i joves des de l'ASJTET. No obstant, la situació provocada per l'emergència sanitària, ha comportat canvis en les prioritats i en les accions previstes i la principal tasca desenvolupada ha estat oferir acompanyament als recursos en l'adaptació a situació provocada per la COVID-19i adaptar el seu funcionament a les necessitats sorgides.

Recursos d'habitatge

Per realitzar la gestió i seguiment dels recursos d'habitatges des del Servei es realitzen les següents funcions :

- Proporcionar a les entitats els documents, informacions i assessorament necessari per la definició del Projecte Educatiu. Atenent, especialment al Projecte Marc definit per l'Àrea o pel Consorci.

- Revisió i proposta d'acceptació del Projecte Educatiu anual de cada habitatge.
- Proporcionar a les entitats els document, informació i assessorament necessari per la definició del Reglament de funcionament. Atenent, especialment al Reglament Marc definit per l'Àrea o pel Consorci.
- Fer un seguiment del funcionament del recurs, l'adequació i seguiment del Projecte educatiu, així com les condicions generals de la prestació del servei, vetllant per que sigui de qualitat.
- Revisar i acompanyar als i les educadors/es en les dinàmiques del recurs, i resoldre possibles conflictes que puguin sorgir, a petició de l'educador/a o per iniciativa pròpia.
- Revisar les Memòries anuals dels projectes, així com l'adequació d'aquestes amb la programació anual
- Informar als i les responsables del servei de qualsevol incidència que transcendeixi d'allò que es quotidià i normal en el funcionament del recurs.

Dar Chabab

Aquest 2020 s'han implementat uns canvis de metodologia i organització concretats després de la reflexió tècnica conjunta amb el servei recollint l'experiència dels primers anys del servei i adaptant-se a la realitat del moment. A partir d'una concreció de línies d'acció i uns objectius que guien l'acció del servei s'han definit tres tipologies de vinculació al centre en funció de la demanda i necessitat dels propis joves, com també de la valoració tècnica de cada cas:

- vinculació de tipus Ambulatori: el jove fa un ús d'algun servei determinat, com pot ser la recollida de menjar a porta (degut a l'emergència de la COVID, per exemple), per obtenir suport en el seu procés de renovació del NIE, per una atenció d'urgència o bé per una atenció puntual a porta
- vinculació Integral: són els que entren en una dinàmica de cites programades amb les diferents àrees (treball social, orientació laboral, infermeria, psicologia...) així com l'ús d'espai de tallers, ordinadors, bugaderia, i que també dinen al centre. Aquests joves disposen del recolzament d'un referent educatiu que els acompanya en el trànsit per les diferents àrees i amb qui també gestiona aspectes relatius a l'estada al servei, la relació amb professionals externs o aspectes de la seva vida personal.
- una atenció Especialitzada: quan s'estableix una continuïtat en alguna de les àrees del servei, sigui per haver estat en una atenció integral abans, o bé perquè la demanda de vinculació ja és per una àrea en concret (suport psicològic, formatiu, tallers...).

Amb aquesta diversitat de vinculacions s'atenen als joves en funció de les seves necessitats en cada moment i s'adapta l'acompanyament al seu ritme vital.

La situació excepcional de la pandèmia sanitària ha obligat al servei de fer canvis en l'atenció als joves, sobretot durant els estats d'alarma on es va decretar un confinament domiciliari. És destacable el desplegament professional que es va generar per atendre les situacions dels diversos joves que es mantenien confinats.

Gestió de l'emergència sanitària

La situació de pandèmia provocada per la COVID-19 ha condicionat i canviat l'atenció i acompanyament que es realitza des del servei i els recursos dependents.

Cal destacar l'esforç d'adaptació fet tant per les estructures, els recursos i els i les professionals a la situació de pandèmia, especialment en el període de confinament, que ha permès mantenir en un nivell similar al de la població general, les activitats formatives, laborals, socials i culturals dels i les joves.

Des del servei s'ha dut a terme un seguiment dels equips professionals dels diversos recursos així com un monitoratge del seguiment de la incidència de la malaltia en cada un d'ells i suport en els casos necessaris.

El paper del servei ha estat de coordinació i facilitador d'informació en relació a la coordinació amb la ASPB i els circuits per l'obtenció dels materials EPIS necessaris.

D'altra banda, cal destacar la coordinació realitzada amb diversos agents per tal d'assegurar que cap jove dormís al carrer.

3.2.5 Projectes

Xarxa Joves de la ciutat de Barcelona

El CSSBcn ha seguit liderant la Xarxa de Joves de la ciutat de Barcelona, a la qual el 2020 n'hi han format part 42 entitats i 3 administracions: l'Àrea de Drets Socials, Justícia Global, Feminismes i LGTBI de l'Ajuntament de Barcelona, l'Àrea de Suport al Jove tutelat i extutelat de la Generalitat de Catalunya, i el mateix CSSBcn.

Tot i que l'activitat de la Xbcn s'ha vist temporalment afectada per la situació de l'emergència sanitària de la COVID-19 i els grups de treball han aturat la seva feina puntualment, la dinàmica de la Xbcn es va anar reactivant el mes de maig, amb les reunions de la Comissió permanent i la reactivació de la Taula de casos, el mes de juny.

La resta de l'any, els grups han donat continuïtat a les feines prèviament iniciades, i aquest 2020 s'han mantingut en funcionament els següents grups: habitatge, assessorament jurídic, formació i el d'Inserció laboral.

Cal destacar la publicació el mes d'octubre del Mapa de serveis i de recursos de la Xbcn, una eina, tan per a les persones professionals com per als i les joves, que permet compartir d'informació actualitzada de la disposició de recursos, amb la finalitat de fomentar una intervenció més integral.

La Secretaria Tècnica de la Xbcn conjuntament amb el Departament de Recerca i Coneixement, de l'Àrea de Drets Socials, Justícia Global, Feminismes i LGTBI elaboraran l'actualització del Mapa.

3.2.6 Coordinació institucional i cívica

Des del Servei de Joves es treballa en xarxa i es duen a terme les coordinacions oportunes per tal de coordinar els diversos projectes.

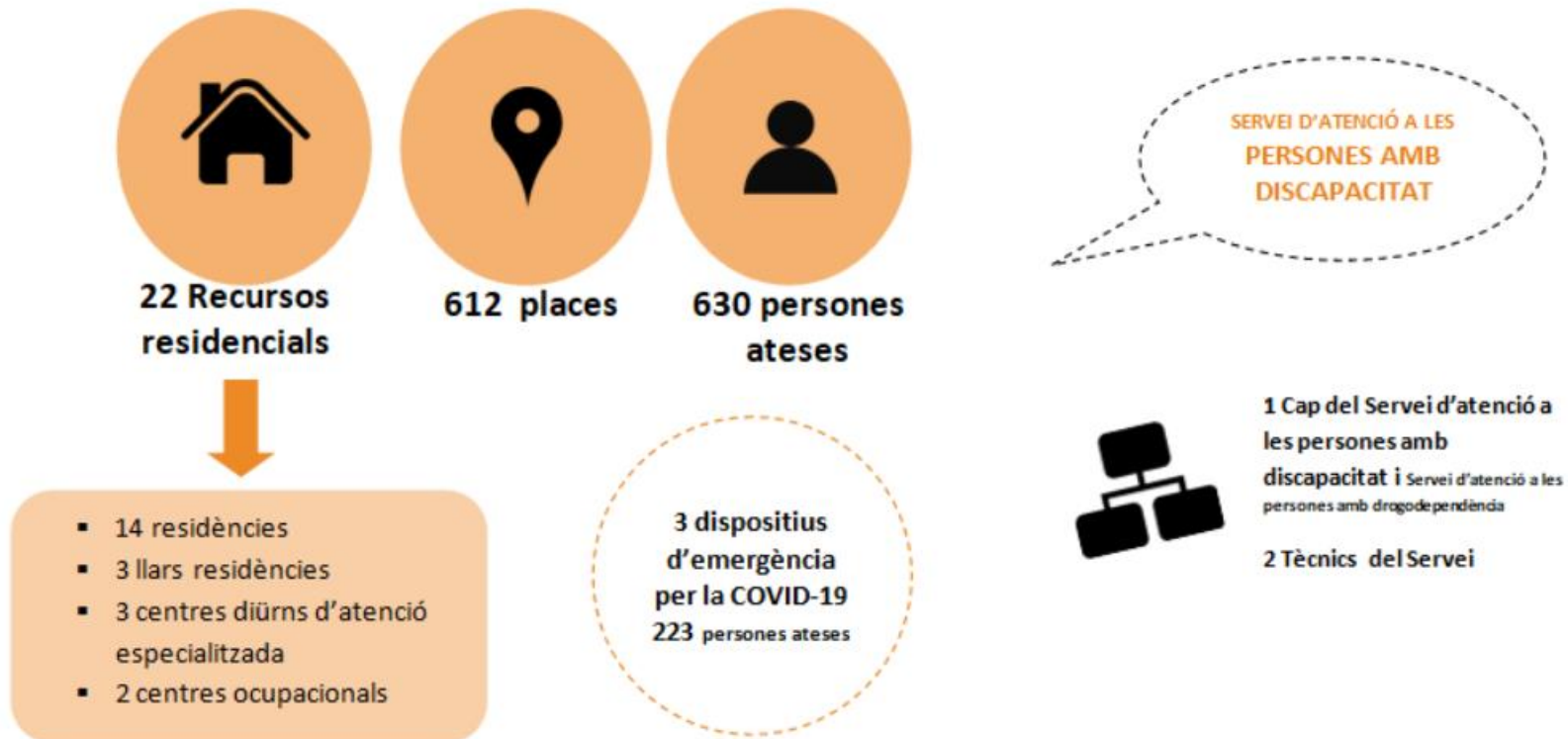
En relació a les coordinacions per seguiment i supervisió dels recursos, durant el 2020 l'equip del servei ha realitzat :

- reunions amb les entitats gestores dels pisos
- coordinació amb diverses entitats que treballen en l'àmbit de joves.
- reunions de seguiment dels casos amb diferents agents (responsables d'àrea, educadors de carrer...)

Des del servei de d'atenció als joves es treballa en coordinació amb l'Àrea de Suport al Jove Tutelat i Extutelat de la DGAIA i les tècniques i tècnics del servei participen a les reunions de l'ASJTET on es concreten els criteris de les intervencions.

En relació al treball amb xarxa, els i les professionals del Servei participen als diversos grups de treball de la Xbcn.

3.3 Atenció a les persones amb discapacitat



Des Servei d'atenció a persones amb discapacitat es gestionen els centres propis i es fa el seguiment tècnic i l'acompanyament de la gestió dels centres residencials i diürns de Barcelona per a persones amb discapacitat intel·lectual, física i paràlisi cerebral amb necessitat de suport extens o generalitzat.

Aquest 2020 el Servei ha centrat la seva actuació en la gestió de l'emergència sanitària, fet que ha generat un canvi i plena adaptació del servei en els suports prestats i en l'acompanyament realitzat al conjunt de centres, als equips tècnics i a les persones professionals que hi treballen.

3.3.1 Població Atesa

Durant l'any 2020 s'han atès **630** persones en els diversos recursos gestionats pel CSSBcn.

TOTAL POBLACIÓ ATESA (2013-2019)										
Recurs	2013	2014	2015	2016	2017	2018	2019 ¹		2020	
							H	D	H	D
Residències (R)	256	274	397	403	428	340	229	173	231	173
R. per a persones amb discapacitat física						82	63	55	63	55
R. per a persones amb paràlisi cerebral							79	56	79	56
R. per a persones amb discapacitat intel·lectual pluridiscapacitat							87	62	89	62
Llars residències (LLR)²	-	-	-	-	-	82	53	29	53	29
LLR per a persones amb paràlisi cerebral							16	8	16	8
LLR per a persones amb discapacitat intel·lectual / pluridiscapacitat							37	21	37	21
Centres diürns d'atenció especialitzada	44	44	43	43	37	39	31	12	31	12
Centres Ocupacionals	-	-	-	-	-		53	48	53	48
TOTAL PESONES ATESES	300	318	440	446	465	461	628		630	

1 : A partir del 2019 es mostren les dades disgregades per sexe.

2 : Les dades de les persones a llars residències estan comptabilitzades a serveis residencials en general. A partir de l'any 2018 es comptabilitzen les persones ateses els serveis residencials diferenciant entre les persones ateses a residències i a llars residències.

Font: pròpia

D'altra banda, durant l'any 2020 s'han atès un total de **223** persones en els diversos dispositius d'emergència:

Dispositius d'emergència per a persones amb discapacitat	Persones ateses
Casa del Mar	64
Pis Viladomat	9
Viladrosa	150
TOTAL	223

3.3.2 Centres

Al llarg de l'any 2020 el Consorci ha gestionat **22 centres**, 17 dels quals són residencials, 3 d'atenció especialitzada diürna i 2 centres ocupacionals. Respecte l'any anterior, han augmentat:

- 1 plaça als serveis residencials per a persones amb discapacitat física
- 2 places als serveis residencials per a persones amb paràlisi cerebral
- 4 places als serveis residencials per a persones amb discapacitat intel·lectual/pluridiscapacitat

En la resta de tipus de recursos no hi ha hagut cap increment de places ni obertures de nous serveis per a persones amb discapacitat durant el 2020 que gestioni el Consorci a la ciutat de Barcelona.

	Recursos gestionats	Places
Serveis per a persones amb discapacitat		
Residències	14	388
Serveis residencials per a persones amb discapacitat física	4	110
Serveis residencials per a persones amb paràlisi cerebral	3	133
Serveis residencials per a persones amb discapacitat intel·lectual / pluridiscapacitat	7	145
Llars residències	3	81
Serveis residencials per a persones amb paràlisi cerebral	1	24
Serveis Residencials per a persones amb discapacitat intel·lectual / pluridiscapacitat	2	57
Centres diürns	5	143
Centres diürns d'atenció especialitzada	3	42
Centres Ocupacionals	2	101
TOTAL	22	612

A continuació es detalla la relació de centres gestionats amb la informació corresponent :

Serveis residencials

- a) **Residències per a persones amb discapacitat física:** servei d'acolliment residencial amb caràcter permanent substitutori de la llar, i d'assistència integral a les activitats bàsiques de la vida diària per a persones amb discapacitat física que necessiten suport extens o generalitzat.

SERVEIS RESIDENCIALS PER A PERSONES AMB DISCAPACITAT FÍSICA						
Nom centre	Tipus servei residencial	Tipus de gestió	Entitat gestora	Places	Gènere ¹⁴	Districte
EMILIO BENEDETTI	Residència	Concert	Llars de l'Amistat Cheshire	32	MX	Sarrià-Sant Gervasi
ESTIMIA	Residència	Concert	Fundació Estimia	30	MX	Sarrià-Sant Gervasi
VIGATANS	Residència	Concert	Apip - Acam	36	MX	Ciutat Vella
MARIA TERESA SERRA	Residència	Concert	Afap	12	MX	Sant Andreu

- b) Serveis residencials per a persones amb paràlisi cerebral:** servei d'acolliment residencial amb caràcter permanent substitutori de la llar, i d'assistència integral a les activitats bàsiques de la vida diària per a persones amb paràlisi cerebral que necessiten suport extens o generalitzat.

SERVEIS RESIDENCIALS PER A PERSONES AMB PARÀLISI CEREBRAL						
Nom centre	Tipus servei residencial	Tipus de gestió	Entitat gestora	Places	Gènere	Districte
JOAN TRIAS	Residència	Concert	Llars de l'Amistat Cheshire	34	MX	Eixample
LLULL	Llar Residència ¹⁵	Concert	FCPC	24	MX	Sant Martí
ESCLAT MARINA	Residència	Concert	Fundació Esclat	54	MX	Zona Franca
ASPACE MONTJUÏC	Residència	Concert	Associació Aspace	45	MX	Sants-Montjuïc

- c) Serveis residencials per a persones amb discapacitat intel·lectual o pluridiscapacitat:** servei d'acolliment residencial amb caràcter permanent substitutori de la llar, i d'assistència integral a les activitats bàsiques de la vida diària per a persones amb discapacitat intel·lectual o pluridiscapacitat que necessiten suport extens o generalitzat.

SERVEIS RESIDENCIALS PER A PERSONES AMB DISCAPACITAT INTEL·LECTUAL / PLURIDISCAPACITAT	
--	--

¹⁴ MX: mixt

¹⁵ Residència que permet a les persones usuàries combinar aquest servei amb l'assistència a diferents centres ocupacionals de la ciutat de Barcelona.

Nom centre	Tipus servei residencial	Tipus de gestió	Entitat	Places	Gènere	Districte
VALLDAURA	Llar residència	Pròpia	CSSBcn	23	MX	Nou Barris
ASPASIM SARRIÀ	Residència	Concert	Aspasim	12	MX	Sarrià-Sant Gervasi
LA PALMERA-VERNEDA	Residència	Concert	Pere Mitjans	8	MX	Sant Martí
ELS PORXOS	Residència	Concertada	Pere Mitjans	10	MX	Sant Martí
POBLE NOU	Residència	Concertada	Pere Mitjans	12	MX	Sant Martí
ESTACIÓ DE MAR	Llar residència	Concert	Pere Mitjans	34	MX	Sant Martí
MONTSERRAT BETRIU	Residència	Propi gestió Delegada	Fundació Vallparadís	24	MX	Sant Martí
TRES PINS	Residència	Propi gestió Delegada	Fundació Sant Pere Claver	27	MX	Sants-Montjuïc
MAS SAURÓ	Residència	Propi gestió Delegada	Fundació Vella Terra	52	MX	Sarrià-Sant Gervasi

Serveis diürns

Centres d'atenció especialitzada (CAE): servei diürn amb funcions assistencials, rehabilitadores i d'oci, per a persones amb pluridiscapacitat o discapacitat intel·lectual amb trastorn de conducta.

SERVEIS DIÛRNS: CENTRES D'ATENCIÓ ESPECIALITZADA					
Nom establiment	Tipus de gestió	Entitat	Places	Gènere	Districte
ORÀLIA	Propi	CSSBcn	20	MX	Horta-Guinardó
MONTSERRAT BETRIU	Propi gestió Delegada	Fundació Vallparadís	10	MX	Sant Martí
CAE TRES PINS	Propi gestió Delegada	Fundació Sant Pere Claver	12	MX	Sants-Montjuïc

Cal destacar que aquests 3 són els CAE traspassats al Consorci però a la ciutat de Barcelona n'existeixen més.

Centres ocupacionals

Centres ocupacionals: equipaments d'acolliment diürn que ofereixen atenció rehabilitadora i habilitadora a persones amb discapacitat intel·lectual en edat laboral. L'objectiu és capacitar les persones beneficiàries perquè aconseguixin la màxima integració social a través de l'ocupació activa.

CENTRES OCUPACIONALS (STO)						
Nom establiment	Tipus de gestió	Entitat	Places	Gènere	Perfil usuaris	Districte
LA SÍNIA	Propi gestió Delegada	COGD Ciutat Vella	45	MX	Paràlisi cerebral	Ciutat Vella
CAN CARRERAS	Propi gestió Delegada	Associació ASPROSEAT	56	MX	Discapacitat intel·lectual	Nou Barris

Propers traspassos

El 3 de desembre de 2020 es publica al DOGC l'ACORD GOV/152/2020, d'1 de desembre, pel qual es traspassa la gestió de 53 serveis socials especialitzats per a persones amb discapacitat al Consorci de Serveis Socials de Barcelona amb efectes 1 de gener del 2021. A continuació queda estructurat de manera visual el tipus de recursos que seran traspassats:

- 11 llars residències, amb un total de 120 places gestionades per 7 entitats gestores
- 42 centres ocupacionals, amb un total de 1.328 places, gestionats per 19 entitats gestores.

De les 1.328 places:

- ✓ 1.043 corresponen a 26 Serveis de teràpia ocupacional (STO)
- ✓ 285 corresponen a 16 Serveis Ocupacionals d'Inserció (SOI)

3.3.3 Gestió i seguiment de centres

En relació al seguiment i gestió de centres cal destacar que aquest any les actuacions realitzades han estat totalment condicionades per la situació generada per l'emergència sanitària.

Al marge d'aquet fet, cal destacar que s'ha seguit treballant en la millora dels espais d'alguns centres realitzant inversió econòmica. Concretament aquest any s'ha pogut realitzar millores a la Llar Residència Valldaura, al CAE Oràlia, a la Residència Mas Sauró i a la Residència Montse Betriu.

A continuació es presenta el detall de les accions realitzades durant el transcurs del 2020 en relació a la gestió, supervisió, coordinació i seguiment dels centres :

Gestió de l'emergència sanitària

La irrupció de la pandèmia del SARS-CoV-2 ha tingut un gran impacte en el dia a dia de les persones que viuen en equipaments residencials en qualsevol modalitat (llar, pisos amb suport..) i que assisteixen diàriament als centres d'atenció diürna per a persones amb discapacitat. Aquest fet, per tant, ha generat un canvi i plena adaptació del servei en els suports prestats i en l'acompanyament realitzat al conjunt de centres , als equips tècnics i als i les professionals que hi treballen.

A cada fase de la pandèmia els 3 professionals que conformen l'equip han centrat la seva feina diària en els assumptes més prioritaris i on podien aportar més valor a cada moment d'evolució de la mateixa, en funció de les problemàtiques a les que s'havia de fer front i en aquelles qüestions on eren més necessàries les intervencions, acompanyaments i suports. A continuació, s'exposa els principals tipus d'activitats portats a terme pel servei :

Dispositius d'emergència

Una de les principals actuacions del servei per a persones amb discapacitat a destacar per fer front a la pandèmia ha estat la posada en marxa de 3 dispositius d'emergències per atendre a persones amb discapacitat amb COVID-19 positiu, persones sospitoses de tenir COVID-19 i persones amb necessitat d'aïllament per protocol, dispositius posats en marxa a partir de març i abril.

El dispositiu d'emergència la "Casa del Mar" va estar directament dirigit pel Consorci de Serveis Socials de Barcelona, en Coordinació amb l'Institut Municipal de Persones amb Discapacitat, amb el CAP Les Hortes que va assumir la responsabilitat sanitària en relació a la COVID-19 i amb la contractació del personal d'atenció directa realitzada a través de l'entitat ASPROSEAT. Aquest dispositiu d'emergència ha donat servei a 64 persones amb discapacitat en el període que va estar en funcionament (des del 23 de març fins al 29 de maig).

El segon dispositiu residencial d'emergència és "Viladrosa", i ha estat gestionat per la Fundació SOM VIA, en coordinació amb el Consorci de Serveis Socials de Barcelona. Entra en funcionament durant 2 períodes del 2020: el primer des del 2 d'abril i finalitza la seva tasca el dia 15 de juny, donant servei a 46 persones; el segon des del 15 de juliol , que es va tornar a posar en funcionament durant la resta de l'any, continuant durant gener i febrer del 2021.

En aquest segon període a Viladrosa s'han atès a 104 persones, per tant, Viladrosa al 2020 ha prestat suport a 150 persones amb discapacitat i/o amb problemes de trastorn mental de llarga evolució i problemàtica social.

El tercer dispositiu, és el pis d'emergència Viladomat, amb una capacitat de 6 places. Ha donat servei a 9 persones amb discapacitat entre finals d'abril i finals de juny, persones que havien donat negatiu en les proves de COVID-19 i per alguna raó relacionada amb la pandèmia no podien ser ateses temporalment en el domicili familiar.

Aquest dispositiu va estar finançat per l'IMPD i les persones professionals varen ser l'equip del Centre de dia Oràlia, ja que va romandre tancat.

El cribatge i la valoració inicial de tots i totes les persones ateses va estar realitzada pels i les professionals del Servei del CSSBcn.

Desinfeccions

Durant la primera onada i la primera “desescalada” (període entre març i juny), des del servei per a persones amb discapacitat es va assumir la identificació, gestió de les peticions, comunicació i seguiment de les desinfeccions que necessitaven els diferents equipaments residencials que atendien a persones amb discapacitat i persones amb problemes de salut mental a la ciutat de Barcelona, en coordinació amb l’Ajuntament de Barcelona, i amb interlocució amb el Departament de Treball, Afers Socials i Famílies, Bombers de Barcelona i empreses especialitzades.

Equips de protecció individual

En el període entre març i juny, des del servei es va prestar tot el suport i acompanyament als centres residencials que necessitaven equips de protecció individual, en una primera fase de manera conjunta amb el Departament de Treball, Afers Socials i Famílies i en una segona fase conjuntament amb el Departament de Salut. Es va acompanyar, assessorar i resoldre els dubtes dels equips directius i tècnics i tècniques de les residències que tenien en les diferents fórmules i aplicatius que s’anaven posant a disposició per tal de fer el repartiment de material disponible. També es realitzaven peticions urgents de material quan era necessari.

Plans de contingència

Orientació i assessorament en l’elaboració dels Plans de Contingència, en coordinació amb el departament de Salut, dels equipaments residencials, centres de dia i Centres ocupacionals que atenen a persones amb discapacitat intel·lectual.

Validació dels Plans de Contingència, en coordinació amb el departament de Salut, dels equipaments residencials, centres de dia i centres ocupacionals que atenen a persones amb discapacitat intel·lectual

Guies d’actuacions i Protocols

Des del servei per a persones amb discapacitat s’ha fet una permanent difusió al conjunt de recursos d’atenció especialitzada per a persones amb discapacitat de la ciutat de Barcelona de les diferents guies i protocols que han anat publicant les autoritats sanitàries.

Varem col·laborar en l’elaboració del Pla de desescalada : mesures i recomanacions pel procés de desescalada dels serveis que atenen a persones amb discapacitat: residències , llars residències i pisos amb suport

També varem elaborar un protocol per l'obertura i funcionament dels dispositius d'emergència per persones amb discapacitat.

Participació en l'elaboració del aplicatiu informàtic GIR per la recollida de dades dels centres d'atenció diürna per persones amb discapacitat

Realització d'informes sobre d'incidència de la COVID

Realització d'informe setmanal de del inici de la pandèmia i durant tot l'any del conjunt del conjunt dels centres especialitzats amb les incidències a cadascun dels centres.

Amb posterioritat, aquest seguiment de l'evolució de la pandèmia en els equipaments es realitza mitjançant l'aplicatiu informàtic GIR i que permet obtenir una visió diària, tant individual com global de la incidència de la COVID 19.

Acompanyament dels equips professionals i gestió de casos complexos

Aquesta és una tasca que es du a terme de forma habitual i prioritària des del servei. Aquest any les situacions que han necessitat més acompanyament han estat les relacionades amb la dificultat d'acomplir els protocols sobre sortides, visites familiars, aïllaments... No ha estat fàcil per molta gent entendre la necessitat i l'obligatorietat de complir els protocol recomanacions i això ha creat tensions important en alguns casos que han requerit la mediació i suport del servei

En relació a la formació que es sol oferir als equips professionals, el 2020 s'han suspès les formacions que estaven previstes

3.3.4 Coordinació institucional i cívica

Des del Servei d'atenció a les persones amb discapacitat s'ha seguit treballant en xarxa, realitzant una coordinació molt efectiva tant amb les entitats gestores dels recursos de la ciutat com amb les altres administracions.

Aquest 2020 alguns dels grups de treball i projectes als quals es participava s'han aturat en algun moment. A continuació es detallen els grups amb els quals es col·labora:

- ✓ **Xarxa d'Accessibilitat i Vida Independent** : El Consorci participa i dona suport a la Xarxa d'Accessibilitat i Vida Independent de l'Acord Ciutadà per una Barcelona Inclusiva. L'objectiu de la xarxa és crear i implementar projectes i accions conjuntament entre entitats i administracions, amb la missió última de treballar per la igualtat de drets de les persones amb diversitat funcional. Aquets any de manera telemàtica degut a la pandèmia.

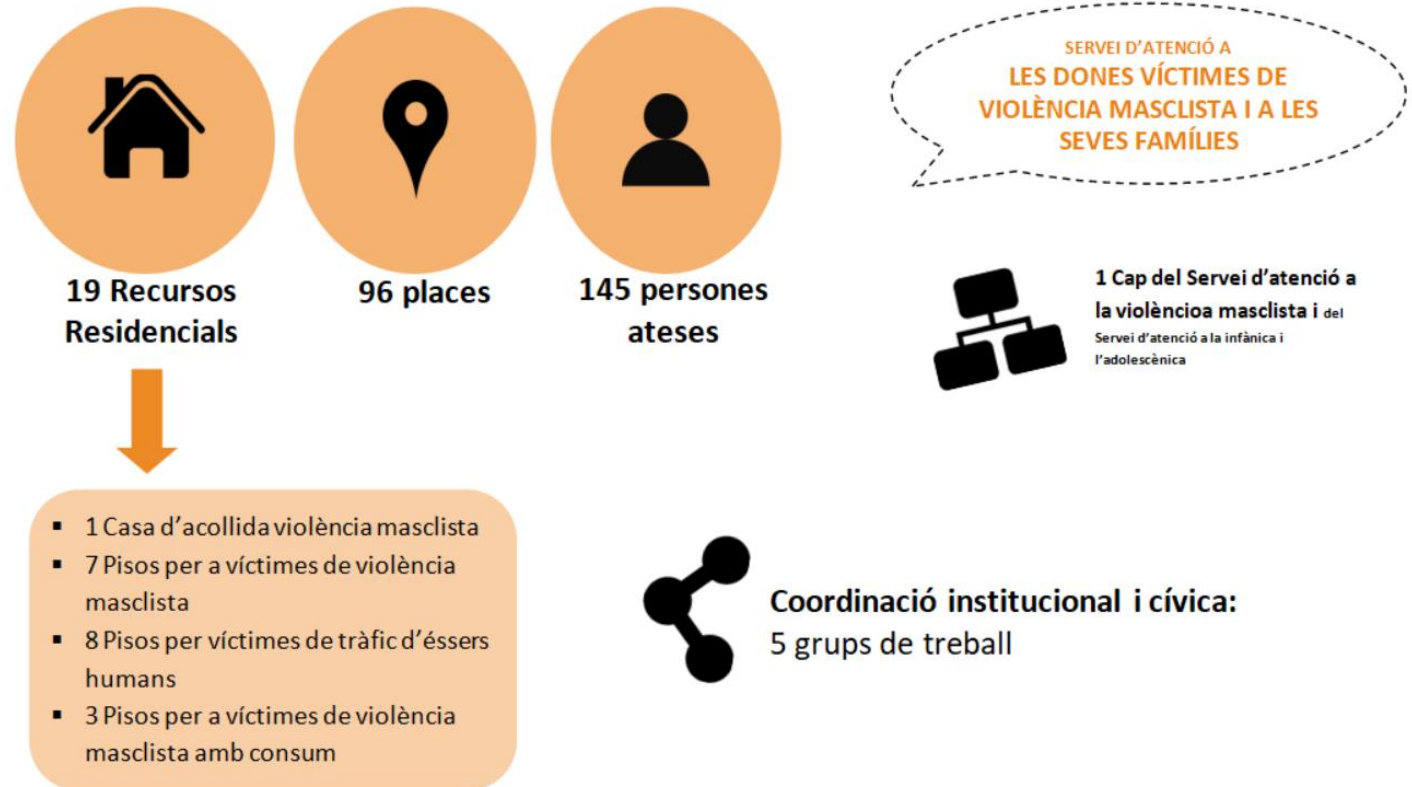
- ✓ **Grup de famílies dins l'acord ciutadà** Participació en el grup de famílies per una Barcelona inclusiva dins l'Acord ciutadà. L'objectiu del grup és fer propostes per enfortir la capacitat d'organització i acció de la ciutat i de les diferents entitats que treballen per millorar la situació d'elles famílies a Barcelona especialment d'aquelles que tenen més dificultats

3.4 Atenció a les dones que han patit violència masclista i a les seves famílies

Donat que l'any 2019 es van posar en marxa 9 pisos nous, que havien estat traspassats a les darreries del 2018, i que van representar un creixement del 47% pel servei, aquest any 2020 havia de ser un any d'estabilització i consolidació del model CSS en els seguiment i gestió dels recursos d'acollida per a víctimes de Violència Masclista.

Malauradament, la situació de pandèmia, instauració de l'estat d'alarma i el confinament domiciliari per a tots aquells serveis no essencials, han impactat fortament tant en els recursos com en les vides de les dones (pèrdues de feina, formacions aturades (inserció laboral, pràctiques, ...), obligació de teletreballar...

El dia abans de l'inici de l'estat d'alarma, des de la Direcció de Feminismes de l'Ajuntament de Barcelona, es va donar la consigna que cap dona podia entrar als serveis residencials i, per tant, es van aturar també les sortides. Aquesta decisió, coherent amb la situació sanitària va implicar l'aturada fins el 2 de juny, data en la que ja es van permetre de nou les entrades i sortides.



3.4.1. Població Atesa

El conjunt de població atesa al 2020 en els recursos residencials del Consorci en l'àmbit de l'atenció a les dones víctimes de violència masclista i persones víctimes de tràfic d'éssers humans (TEH) ha estat de 145 persones.

Recurs	Persones ateses	2017	2018	2019	2020
Casa d'acollida per a víctimes de violència masclista	Dones	18	21	25	21
	Fills	16	26	12	13
	Filles			17	14
	Total	34	47	54	48
Pisos per a víctimes de violència masclista	Dones	18	16	19	24
	Fills	12	17	8	11
	Filles			9	14
	Total	30	33	36	49
Pisos per víctimes de tràfic d'éssers humans (TEH)¹	Dones	3	4	14	22
	Fills	4	4	5	8
	Filles			1	0
	Homes	-	-	7	0
	Total	7	8	27	30
Pisos per a víctimes de violència masclista amb consum	Dones	-	22	26	16
	Fills	-	2	1	0
	Filles			2	2
	Total	-	24	29	18
TOTAL	Dones	39	63	84	83
	Fills/es	32	49	55	62
	Homes	-	-	7	-
	Total	71	112	146	145

Font : Elaboració pròpia

Tal com hem comentat a l' inici d'aquest document, el fet que durant 3 mesos s'aturessin les entrades i sortides, hauria d'haver repercutit en el menor nombre d'atencions respecte l'any anterior, però donat que l'any passat alguns dels pisos no van començar a estar operatius fins al març, aquest any 2020 no es pot veure aquest augment i entenem que podrem observar un major número de casos atesos en els mateixos recursos a la memòria de l'any vinent.

3.4.2 Recursos residencials

Atenció a les dones i als/les seus/ves fills/es

Consorci de Serveis Socials de Barcelona, 2020

	Recursos gestionats	Places totals
Serveis d'atenció a les dones i als/les seus/ves fills/es		
Casa d'acollida violència masclista (VM)	1	27
Pisos violència masclista	7	34
Pisos VM i amb consum	3	12
Pisos tràfic d'éssers humans (TEH)	8	23

A continuació es presenta en detall la relació dels recursos gestionats :

a) Casa d'acollida: servei residencial de llarga estada

Nom recurs	Tipus gestió	Entitat gestora	Places	
Casa d'acollida	Pròpia	Consorci Serveis Socials Barcelona	Per a dones	10
			Per a fills/es	17
			Total CA	27

b) Pisos d'autonomia: pisos d'alta o mitja autonomia

Nom recurs	Tipus gestió	Entitat gestora	Places
7 Pisos d'autonomia (violència masclista)	Gestió delegada	Intress	34

c) Pisos per a dones víctimes de tràfic d'éssers humans: pisos d'autonomia, mitja autonomia i d'urgències.

Nom recurs	Tipus gestió	Entitat gestora	Places
8 Pisos per a víctimes de tràfic d'éssers humans (TEH)	Gestió delegada	SICAR	23

d) Pisos per a dones víctimes de violència masclista i consum: pisos de baixa autonomia

Nom recurs	Tipus gestió	Entitat gestora	Places
3 Pisos de Violència Masclista amb consum	Gestió delegada	Fundació salut i comunitat	12

3.4.3. Gestió i seguiment dels recursos residencials

Gestió de l'emergència sanitària

El Servei va acompanyar als recursos residencials en la gestió i control de casos, va fer el seguiment de les incidències derivades de l'emergència sanitària i va actuar d'enllaç amb els

serveis d'altres administracions per tal de donar una resposta coordinada. Tanmateix, el Servei va contribuir en la recollida de dades per poder conèixer amb detall la problemàtica i prendre les mesures necessàries per a la gestió de la crisi.

Les tasques portades a terme han estat:

- Monitoratge de casos amb simptomatologia compatible amb la COVID-19 i aïllament de dones, fills i filles, i professionals. Seguiment de casos sospitosos i confirmats. Durant els primers mesos, es realitzava diàriament i, quan el nivell d'incidència va reduir-se, va passar a fer-se setmanalment. La recollida i anàlisi de les dades ha permès recollir i elaborar informes amb una visió global dels centres, detectar possibles brots (activant els circuits pertinents) o situacions amb plantilles precàries degudes a les baixes.
- Pla rebrot: es va fer una fitxa de cada recurs amb totes les dades administratives, i l'ABS corresponent també amb les dades de contacte, característiques de la població atesa i aspectes rellevants del centre a compte en cas de tenir casos sospitosos i/o confirmats. Al full general s'hi van recollir les necessitats d'equips de protecció de cada recurs, i cada mes es recull l'estoc d'existències.
- Seguiment de les proves PCR tant a dones i llurs fills i filles com a professionals dels recursos residencials.
- S'ha gestionat la necessitat de material i de desinfeccions dels recursos quan ha calgut, sobretot quan els circuits encara no estaven plenament definits. Aquí la tasca del Servei ha estat cabdal per vehicular les demandes urgents al Departament.
- Coordinacions amb d'altres entitats i organismes de diversos departaments per la gestió de la informació i recomanacions sanitàries i d'actuació (ASP, Consorci Sanitari)
- Seguiment telefònic amb els centres residencials per resoldre dubtes i actuacions respecte a les indicacions rebudes relacionades amb la pandèmia i enllaç amb altres organismes de l'àmbit de la salut.

Des de el servei s'ha supervisat i acompanyat en la organització interna dels recursos residencials per tal de seguir atenent a les persones, modificant torns i horaris dels i les professionals, adequant les instal·lacions de red i iniciant l'atenció telemàtica a les persones ateses.

Seguiment presencial i acompanyament dels equips professionals

El 14 de març, quan es va decretar l'estat d'alarma, només s'havien pogut portar a terme 3 de les visites que anualment es realitzen als serveis residencials (mínim 3 per recurs).

L'equip del servei vam realitzar teletreball i, durant els mesos de juny-juliol vam retornar a l'oficina 2 dies a la setmana, però no als recursos residencials.

Tanmateix, com a servei, estàvem en contacte diari telefònic i/o per mail per a fer seguiment de casos amb símptomes, aïllament, PCR, personal, material, etc.

Durant l'estat d'alarma no es van realitzar reunions com a tals, més enllà del seguiment, però si que tornant de les vacances d'estiu, aquestes es van reprendre via online, per tal de tractar temes més enllà de la quotidianitat i poder treballar i acompanyar en altres temes no relacionats amb la pandèmia, com el seguiment de casos, possibles sortides, documentació tècnica, etc. Esperem poder reprendre les visites presencials al llarg de l'any vinent, doncs a part de la proximitat amb la direcció i l'equip, aquestes permeten un seguiment del centre com a infraestructura.

Al desembre es va fer una reunió amb tots els serveis, amb les tècniques de la Direcció de Feminismes de l'Ajuntament de Barcelona, l'Agència de Salut Pública i el Consorci Sanitari per a transmetre als centres el document Circuit d'actuació Covid-19 – Serveis d'acolliment per Violències Masclistes. A aquesta reunió van assistir el 100% dels recursos.

S'ha fet una formació presencial per als serveis residencials d'infància de la ciutat de Barcelona i pels de violència masclista.

La resta de formacions programades s'han hagut d'anul·lar, doncs la gestió de la pandèmia dels serveis residencials no deixava espai per a la formació.

Nom de l'acció formativa	Organitzador/s	Assistents
Diversitat sexual i de gènere	Servei d'Atenció a la infància i a les dones	5 (de recursos de VM)

Documentació tècnica

Enguany teníem el repte d'iniciar la creació o bé la revisió del Projecte Educatiu de Centre dels diferents recursos residencials de VM.

Per la situació de pandèmia i la gestió d'aquesta i amb el teletreball sobrevingut, hem aplaçat aquest objectiu al 2021.

3.4.3 Projectes

Comissió de Formació en Violència Masclista i Consum de Drogues

Durant els darrers anys, les direccions dels serveis residencials van identificar la necessitat de formar als equips en estratègies d'intervenció per treballar el consum de tòxics amb les persones destinatàries del servei.

La Comissió de Formació en Violència Masclista i Drogodependències, durant l'any 2019 va dissenyar un pla formatiu que fomentava la participació activa i la combinació de teoria i pràctica

en les intervencions. Malauradament la situació sanitària va obligar a aturar les accions previstes i va ser necessari reestructurar el contingut formatiu per tal d'adaptar el pla a la situació actual.

3.4.4 Coordinació institucional i cívica

Durant el 2020 s'ha continuat amb la promoció d'espais de coordinació liderant o participant en els següents grups de treball :

a) Impulsat i liderats pel CSSBcn conjuntament amb altres organismes

Nom del grup	Impulsor	Treball	Participants
Comissió de Seguiment del Protocol d'Articulació del SARA i el Centre Municipal d'Acolliment d'Urgència per Violència Masclista de l'Ajuntament de Barcelona amb la Casa i Pisos d'Acolliment del Consorci de Serveis Socials de Barcelona	Ajuntament de Barcelona i Consorci de Serveis Socials de Barcelona	Anàlisi del moviment casos Anàlisi de l'articulació en general Valoració de la implementació del Protocol	Servei d'Atenció Recuperació i Acollida Centre Municipal d'Acolliment d'Urgència per Violència Masclista (CMAU-VM), Ajuntament de Barcelona, Casa d'acollida (CA-VM) i Pisos d'Acolliment (PA-VM) i el Consorci de Serveis Socials de Barcelona
Comissió de Seguiment del Protocol d'Articulació Pisos VM i addicions	Ajuntament de Barcelona i Consorci de Serveis Socials de Barcelona	Anàlisi de l'articulació en general	Ajuntament de Barcelona, i Pisos VM i addicions i el Consorci de Serveis Socials de Barcelona

b) Presents com a participants

Nom del grup	Treball	Impulsor	Participants
Grup Motor Circuit de VM	Foment de procediments , protocols,instruments i eines necessàries per el bon funcionament dels dispositius o serveis que formen part del CVM-BCN	Ajuntament de Barcelona	Ajuntament de Barcelona: Institut Municipal Persones amb discapacitat, GUB,direcció de serveis de Feminismes i LGTBI Consorci d'Educació. Consorci Sanitari. Consorci de serveis social. Generalitat de Catalunya:MMEE,oficina d'atenció a la víctima del Departament de Justícia, Institut Català de les Dones
Comitè científic del Grup Motor CVM-BCN	Preparació de continguts per a les Jornades del XX aniversari del circuit Barcelona contra les Violències Masclistes	Circuit Ajuntament de Barcelona	Ajuntament de Barcelona Consorci d'Educació Consorci Sanitari Institut Municipal Persones amb discapacitat Institut Català de les Dones MMEE GUB
Comitè organitzador del Grup Motor CVM-BCN	Preparació de l'organització de les Jornades del XX aniversari del circuit Barcelona contra les Violències Masclistes	Circuit Ajuntament de Barcelona	Ajuntament de Barcelona Consorci d'Educació Consorci Sanitari Institut Municipal Persones amb discapacitat Institut Català de les Dones MMEE GUB

3.5 Atenció a la gent gran, a la dependència i a la promoció de l'autonomia personal

El CSSBcn dona suport, en coordinació amb les administracions consorciades, al desplegament de la Llei 39/2006 de promoció de l'autonomia personal i atenció a les persones en situació de dependència (LAPAD) a Barcelona.

Aquest 2020 s'ha continuat amb la gestió dels expedients de dependència de persones que ingressen en residència de gent gran i llarga estada socio sanitària i altres tipologies de PIA assignades al CSSBcn, la gestió de la documentació relacionada i el manteniment de les dades de persones en els aplicatius propis i de la Generalitat, la gestió de la informació i resta de documentació presentada, les respostes a la ciutadania i la resolució dels expedients pel pagament de les prestacions. Conjuntament amb l'Ajuntament de Barcelona, que atén la gestió dels expedients de dependència de les persones que viuen al domicili i amb els Serveis Territorials de Barcelona que resolen els expedients de dependència de persones amb discapacitat i malaltia mental que viuen en residència i llars amb suport.



L'emergència sanitària ha afectat i ha condicionat en la seva totalitat les tasques desenvolupades pel Servei així com el funcionament i organització habituals.

El tancament de l'oficina d'atenció a la ciutadania va suposar la suspensió temporal excepcional de l'atenció presencial, del 21 de març fins al 8 de juny.

La declaració de l'Estat d'alarma va comportar l'aturada temporal en la gestió dels expedients de dependència i l'equip d'atenció a persones en situació de dependència del CSSBcn es va dedicar íntegrament al seguiment telefònic diari de les residències de gent gran per ajudar els equips territorials responsables del DTASF i Salut a traslladar les necessitats dels centres. A part del seguiment diari també s'ha col·laborat amb l'Oficina de residències mentre el DTASF completava els equips assignats als Serveis Territorials de Barcelona i la Regió social de residències i centres de dia de gent gran.

Tot i l'adaptació i la dedicació íntegra de l'equip en la gestió de l'emergència sanitària, es van anar reprenent les tasques habituals del servei i durant aquest any s'han implementat millores com la posada en marxa el sistema de cita prèvia a l'Oficina d'atenció a la ciutadania, la implementació de l'administració electrònica en totes les gestions de dependència i la implementació de nous sistemes de registre entre les Administracions

3.5.1. Gestió de les sol·licituds de valoració del grau de dependència

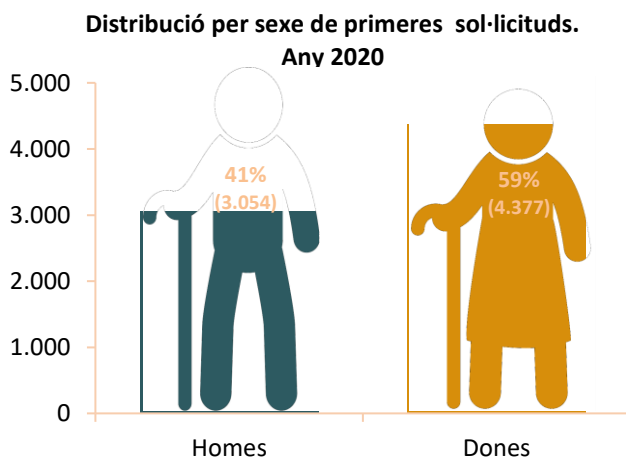
El nombre de primeres sol·licituds de valoració del grau de dependència registrades l'any 2020 ha estat de **7.431**, i les persones valorades pels dos equips de valoració a la ciutat de Barcelona (SEVAD Pere Virgili i SEVAD CSI) han estat **8.621**. El nombre de valoracions són acumulades i poden correspondre a sol·licituds pendents que havien estat presentades l'any anterior.

Pel que fa a les sol·licituds de revisió de grau reconegut inicialment, consten entrades per registre 8.577 durant l'any 2020.

Històric 2007-2020. Sol·licituds inicials i primeres valoracions

	2007	2008	2009	2010	2011	2012	2013	2014	2015	2016	2017	2018	2019	2020	Total
Sol·licituds registrades	13.149	22.141	18.841	16.800	14.608	10.070	8.442	7.757	10.044	11.404	11.486	13.983	13.032	7.431	179.147
Persones valorades	4.997	13.760	18.983	17.105	17.155	12.412	8.073	5.832	7.309	9.652	11.539	11.482	11.919	8.621	157.470

Font : Departament de Treball, Afers Socials i Famílies



Distribució mensual de primeres sol·licituds gestionades any 2020

	Gener	Febrer	Març	Abril	Maig	Juny	Juliol	Agost	Setembre	Octubre	Novembre	Desembre	Total
Sol·licituds registrades	1.310	1.258	591	2	43	262	596	487	581	727	876	698	7.431
Persones valorades	926	1.201	501	306	8	86	1.474	433	845	1.005	467	1.369	8.621

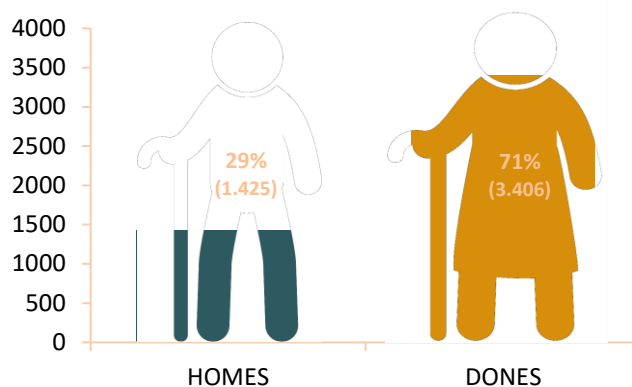
Font : Departament de Treball, Afers Socials i Famílies

Històric 2007-2020. Revisions del Grau i segones o posteriors valoracions

	2007	2008	2009	2010	2011	2012	2013	2014	2015	2016	2017	2018	2019	2020	Total
Revisions registrades	8	125	775	3.877	6.999	8.004	7.737	7.769	9.234	10.496	10.498	9.056	10.457	4.831	89.866
Persones revalorades	0	0	0	676	5.706	9.751	7.418	6.141	7.157	9.059	10.297	11.918	11.754	8.577	87.112

Font: Departament de Treball, Afers Socials i Famílies.

Distribució per sexe de revisions. Any 2020



Distribució mensual de revisions del grau gestionades l'any 2020

	Gener	Febrer	Març	Abril	Maig	Juny	Juliol	Agost	Setembre	Octubre	Novembre	Desembre	Total
Registrades	1.116	652	285	0	271	168	208	92	217	520	579	723	4.831
Valorades	753	1.173	474	319	2	203	1.613	343	880	1.044	426	1.347	8.577

Font: Departament de Treball, Afers Socials i Famílies.

Recursos d'alçada de grau 2020.

Consta també per registre interposats i gestionats **663** recursos d'alçada per desacord amb el grau resolt.

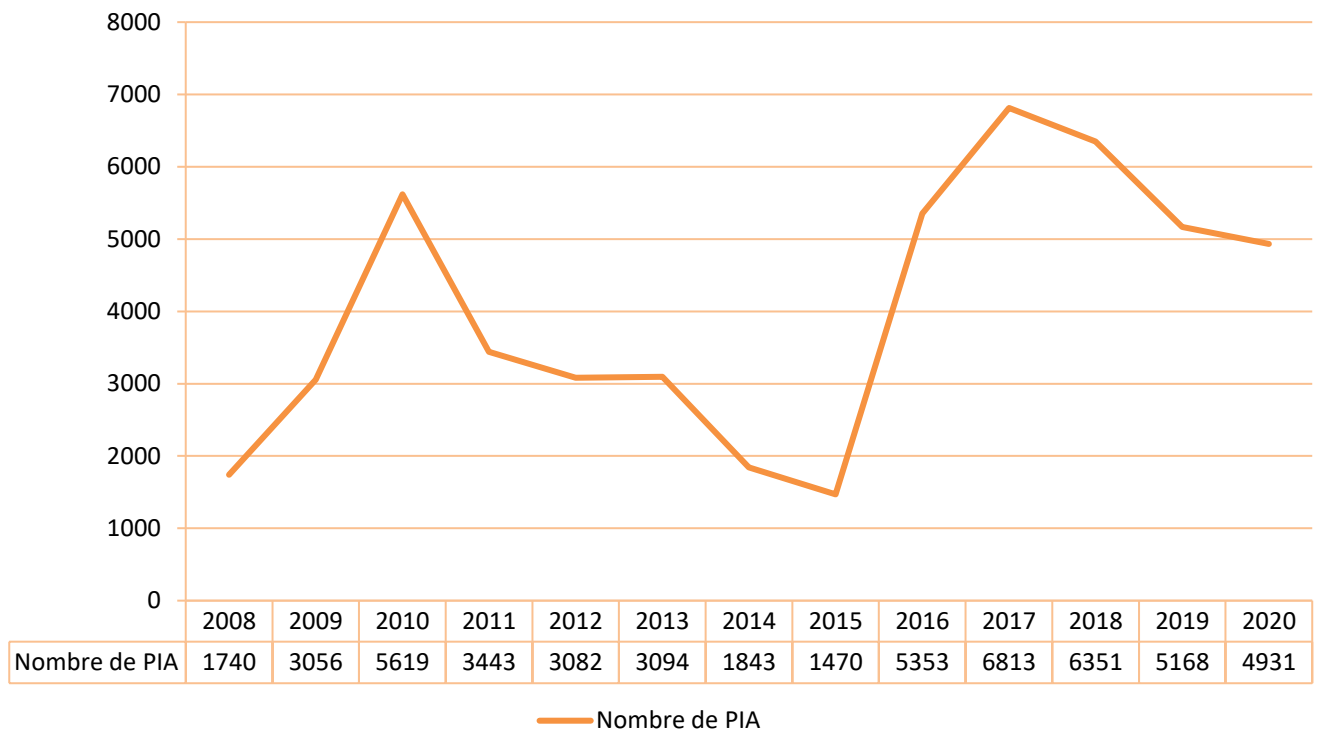
3.5.2 Gestió dels acords dels Plans Individual d'Atenció (PIA)

El total acumulat de PIA de persones dependents elaborats i resolts pel CSSBcn des de 2008 fins desembre de 2020 és de **51.966 PIA**.

Aquest total no inclou els PIA elaborats per l'Ajuntament de Barcelona de persones en la comunitat i recursos fora de la cartera de LAPAD ni els elaborats pels Serveis Territorials de Barcelona de persones en recursos residencials d'atenció a persones amb discapacitat i salut mental.

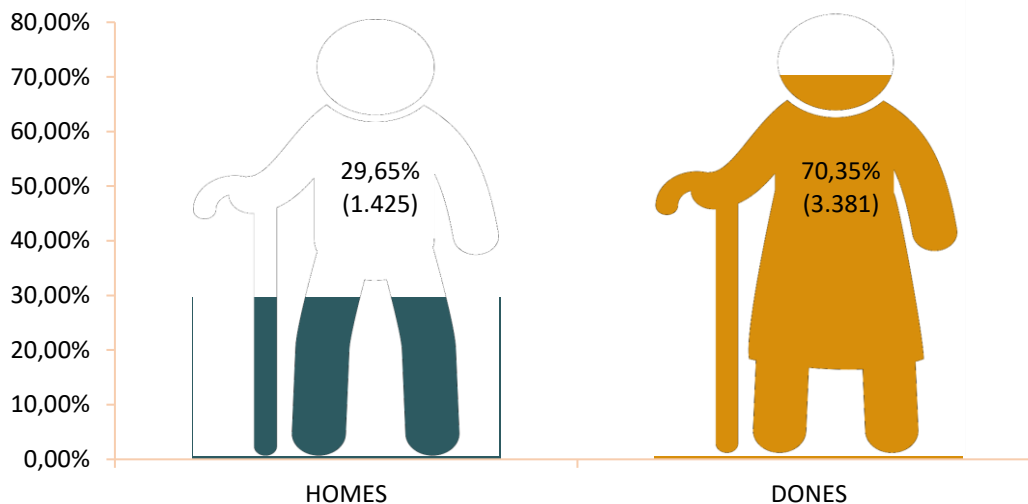
Durant l'any 2020, s'han resolt al Consorci **4.931** PIA. La disminució de PIA respecte anys anteriors és deguda a l'aturada temporal en la gestió dels expedients de dependència durant l'estat d'alarma per la COVID-19 i la destinació de l'equip d'atenció a persones en situació de dependència del CSSBCN íntegrament al seguiment telefònic diari de les residències de gent gran per ajudar els equips territorials responsables del DTASF i Salut a traslladar les necessitats dels centres. En la desescalada de l'estat d'alarma l'equip va retornar a la tasca habitual i reinicià telemàticament la gestió dels expedients de dependència i l'atenció presencial a la ciutadania.

Evolució del total de PIA supervisats i validats pel CSSBcn (2008-2020)



Font: Aplicatiu GDAP-CSSBcn

Distribució de PIA resolta per sexe Any 2020*



*Es desconeix la informació del sexe de 125 persones.

S'han gestionat també **462 ordres de pagament** per trasllats de places i/o centres voluntàries de les persones i que no requereixen un nou PIA.

3.5.3 Col·laboració amb les residències de gent gran i centres de dia

El CSSBcn col·labora amb les residències de gent gran en l'atenció, informació i orientació a recursos disponibles, manteniment de dades dels centres i de persones ateses. Aquest 2020 ha estat influenciat per l'emergència sanitària i la tasca d'atenció, informació i orientació a recursos disponibles s'ha vist totalment canviada per dos motius principals.

El primer, el llarg període amb restriccions d'accés a places disponibles per situació de pandèmia i brots de covid-19, motiu pel qual les autoritats sanitàries no permetien els nous ingressos en residència i ha comportat endarrerir accessos de persones en llista d'espera amb molta necessitat.

En segon lloc, el gran augment de situacions de vulnerabilitat al territori i situacions derivades de la COVID 19 amb impossibilitat d'assumir-les des dels equips especialitzats ni suports suficients al domicili i impossibilitat de restar al domicili, fet que ha suposat gran dedicació pel personal del servei per la valoració d'informes de treball social i sanitari de petició prioritària de plaça pública que CSSBcn ha assignat en centres de la ciutat.

En els propers apartats es detalla la informació en relació amb la coordinació amb residències i centres de dia de gent gran d'aquest 2020, aportant les dades principals i també es detalla l'actuació del servei en relació a la gestió de l'emergència sanitària.

Gestió de l'emergència sanitària

El període de temps d'abril a maig l'equip per complert i de manera excepcional , malgrat el CSSBcn no té la gestió dels centres de gent gran, va fer suport als i les professionals de les residències diàriament per traslladar les seves necessitats als equips responsables del territori : detectant incidències i traslladant-les per coneixement i resolució de les Administracions responsables, la Direcció General de Promoció de l'Autonomia i la Discapacitat i el Departament de Salut.

Aquesta tasca es va porta a terme conjuntament amb personal de l'Ajuntament de Barcelona.

La resta de l'any compaginant presencialitat i treball a distància per primera vegada s'ha realitzat les mateixes funcions que abans del 15 de març es feien de manera exclusivament presencials.

Residències de gent gran

El CSSBcn col·labora amb les residències de gent gran en l'atenció, informació i orientació a recursos disponibles, manteniment de dades dels centres i de persones ateses. Gestiona i resol els expedients de dependència de les persones ingressades, i calcula l'import de la participació econòmica en la plaça pública quan ingressin i en el cas de llarga estada socio sanitària es calcula el copagament dels ingressos que superen els 90 dies de carència.

També es calcula i s'informa a les residències privades acreditades dels imports de prestacions econòmiques vinculades que correspon a les persones amb criteri d'accés a la prestació (PEV). S'emet així mateix ordre de pagament de les places i dels trasllats de centres.

L'aportació econòmica en el cost del servei es calcula en base al grau de dependència de la persona i la seva capacitat econòmica disponible, dades facilitades pel DTASF. S'informa la persona, familiars i/o tutors legals per norma general previ a l'ingrés , en coordinació amb els i les professionals de treball social del centre.

El CSSBcn gestiona també les incidències de llista d'espera i ingressos de totes les residències i centres de dia de Barcelona i realitza el manteniment de les dades de les persones en l'aplicatiu de Dependència de la Generalitat (SIDEP).

Finalment, en relació al sistema residencial, el CSSBcn elabora mensualment una estadística sobre l'estat de cada una de les residències que pertanyen al sistema, és a dir, sobre el nombre de places disponibles i/o la llista d'espera que tenen. Aquesta estadística és utilitzada en l'assessorament a la ciutadania que s'adreça al servei d'atenció del carrer Bruc, als centres de serveis socials de la ciutat, als centres socio sanitària, a l'Ajuntament, així com a altres professionals vinculats en l'atenció. També és de consulta electrònica a través de la web del CSSBcn.

A la ciutat de Barcelona hi ha **11.502 places** d'atenció residencial per a persones majors de 65 anys en **183 residències**, de les quals 19 són residències amb la totalitat de les seves places públiques gestionades per la pròpia Generalitat o per gestió delegada, 107 són residències col·laboradores per la Generalitat amb places públiques i places amb dret a PEV¹⁶, 36 són residències concertades amb places públiques i amb dret a PEV i 21 són privades només amb places acreditades per PEV.

A la ciutat també hi ha **3.373** places totalment privades que atenen persones grans, sense dret a prestació econòmica vinculada en **130** centres dels quals 64 són residències, 24 llars residències i 42 són congregacions religioses.

RESIDÈNCIES GENT GRAN. ANY 2020				
Tipologia de centres	Centres	Places públiques	Places Acreditades per PEV	Places privades no acreditades per PEV
Residències públiques o de gestió delegada	19	1.625	0	0
Residències col·laboradores	107	2.434	2.361	0
Residències concertades	36	1.525	2.409	0
Residències privades acreditades per PEV	21	0	1.148	0
Privades no acreditades per PEV	64	0	0	1.754
Llars residències privades	24	0	0	958
Congregacions religioses	42	0	0	661
Total	313	5.584	5.918	3.373
			14.875	

Font : GDAP-CSSBcn i Aplicatiu ARP del DTASF

Durant l'any 2020, segons dades facilitades pel DTASF, han ingressat en residència de gent gran en plaça pública i acreditada per PEV a Barcelona ciutat **2.488** persones amb grau I, II o III de dependència:

- 1.598 persones en plaça pública.
- 890 persones en plaça acreditada per PEV.

De les 1.598 persones que han ingressat en plaça pública, **676** ho han fet a través del circuit de prioritització d'accés a residència per situació de vulnerabilitat o derivada de la COVID-19 en base als criteris establerts per la Resolució TSF/1106 de 24 de maig i per tant també algunes eren menors de 65 anys o amb baixa dependència.

Entre els ingressos en plaça pública 69 són situacions excepcionals d'edat i 54 reagrupaments familiars.

¹⁶ Prestació econòmica vinculada.

La resta d'ingressos han estat a través de la llista d'espera amb persones valorades amb Grau II i III de dependència. També s'han orientat els ingressos amb criteri de necessitat sanitàries de suport o malaltia mental en residències de gent gran.

Aquesta dada no inclou les persones que han ingressat en residències i places totalment privades ni les persones que no han fet sol·licitud del reconeixement del grau de dependència o no han assolit un grau amb dret en la valoració i estan ingressades, de les quals no disposem d'informació.

Consta l'any 2020 un total de **628 renunciés** de persones a plaça pública registrades. No inclou les baixes voluntàries de llista d'espera ni els canvis de llista a una residència diferent de la triada inicialment que la persona ha demanat directament a les residències quan encara no es troba en primera posició d'accés per ingressar.

Centres de dia

A la ciutat de Barcelona hi ha **105** centres d'atenció diürna per a persones majors de 65 anys amb un total de **2.858** places de les quals 1.542 son públiques i 1346 son privades amb dret a PEV. No disposem de la informació dels centres de dia privats no acreditats de la ciutat.

CENTRES DE DIA DE GENT GRAN. ANY 2020			
Tipologia de centres	Centres	Places públiques	Places privades acreditades
CD públics o gestió delegada	25	699	0
CD Col·laboradors	41	681	486
CD Concertats	6	162	49
CD Privats acreditats per PEV	33	0	781
Total	105	1.542	1.316
		2.858	

Font : GDAP-CSSBcn i Aplicatiu ARP del DTASF

Els centres de dia van cessar l'activitat presencial el 15/3/2020 per l'estat d'alarma decretat per la pandèmia COVID-19. A partir del mes de juny alguns centres van reiniciar l'activitat i a 31 de desembre de 2020 constava 46 CD oberts prestant el servei. La resta segueixen tancats.

Des del CSSBcn s'ha coordinat amb els centres la regularització en web de les altes, baixes i retorns a les places de les persones que han reiniciat el servei. S'ha informat l'Ajuntament de Barcelona de les persones que assistien amb anterioritat al tancament dels centres de dia i de les persones retornades i CD oberts per seguiment i atenció i/o gestió dels expedients que correspongui per part de Primària de serveis socials donat que són persones que viuen en la comunitat.

Llistes d'espera de residència i centres de dia de la ciutat de Barcelona

Resum de persones apuntades en llistes d'accés a recurs de gent gran.

Al llarg de l'any 2020, el nombre de persones en llista d'espera en recursos de gent gran a la ciutat de Barcelona s'ha reduït. Ha estat més significatiu en el cas dels centres residencials ja que al gener de 2020 constava 8.718 persones informades en la llista d'accés, mentre que al desembre hi consten 6.588 persones, **un decreixement de gairebé el 25%**.

Els centres de dia redueixen la seva llista d'espera en 172 persones. Si al gener de 2020 són informades 1.409 persones a finals d'any la llista d'espera consta de 1.237 persones.

Com s'assenyala a la taula, la llista d'espera de les residències al gener de 2020 és de 8.718 persones, de les quals 2.143 ja estan ingressades en plaça pública, el que representa el 24,5% del total. Aquestes persones s'han volgut mantenir en un altre centre en espera per possible trasllat malgrat ja gaudeixen de plaça pública. Les altres 6.575 persones informades en llista no es troben desateses ja que poden gaudir d'altres prestacions derivades de la Llei de Dependència o del Sistema Públic de Serveis Socials, com prestacions econòmiques vinculades a residència, centre de dia, així com serveis i prestacions de suport en el seu domicili o recursos temporals.

Persones en llista d'espera en centres residencials l'any 2020

Centres residencials	Acolliment residencial en plaça pública
Gener 2020	
Persones en llista d'espera i ja ingressades en una plaça pública	2.143
Persones en llista d'espera i actualment a la comunitat o ocupant una plaça privada acreditada en residència	6.575
TOTAL	8.718
Desembre 2020.	
Persones en llista d'espera i ja ingressades en una plaça pública	1.316
Persones en llista d'espera i que estan actualment a la comunitat o bé ocupant una plaça privada acreditada amb prestació en residència	5.272
TOTAL	6.588

Pel que fa als centres de dia per a persones grans, l'any 2020 comença amb 1.409 persones informades en llista d'espera i finalitza l'any amb un total de 1.237 persones, tal i com apunta la Taula 2. D'aquestes, hi ha una part que ja ocupen una plaça pública però estan a l'espera d'un centre diferent: concretament són 102 persones al gener i 54 persones al desembre de 2020.

Les persones que esperen accedir a un centre de dia poden estar rebent altres recursos a domicili.

D'altra banda, a principis d'any hi ha 492 places públiques de centres de dia disponibles a la ciutat de Barcelona i al desembre les places disponibles s'incrementen fins a 1.093. La ubicació o la jornada desitjada per les persones en espera poden ser els motius d'aquesta disponibilitat així com la situació de tancament d'alguns centres degut a la pandèmia o la incomplerta ocupació per garantir les mesures de seguretat indicades per les autoritats sanitàries. .

Llista d'espera i places disponibles als centres de dia l'any 2020

Centres de dia	Plaça pública
Gener 2020	
Places disponibles, no ocupades	492
Persones en llista d'espera	1.409
Desembre 2020	
Places disponibles, no ocupades	1.093
Persones en llista d'espera	1.237

3.5.4 Atenció ciutadana

PRE/253/2012 de 27 d'agost per la qual es fixa l'horari d'atenció a la ciutadania de les oficines d'atenció i dels registres públics de l'Administració de la Generalitat.

Per altra banda, es presta atenció electrònica i telefònica a través de correus genèrics per a la ciutadania i els i les professionals referents de les persones tant en l'àmbit social com sanitari. En aquest sentit, l'any 2020 s'han atès un total **12.566** sol·licituds d'informació o gestió.

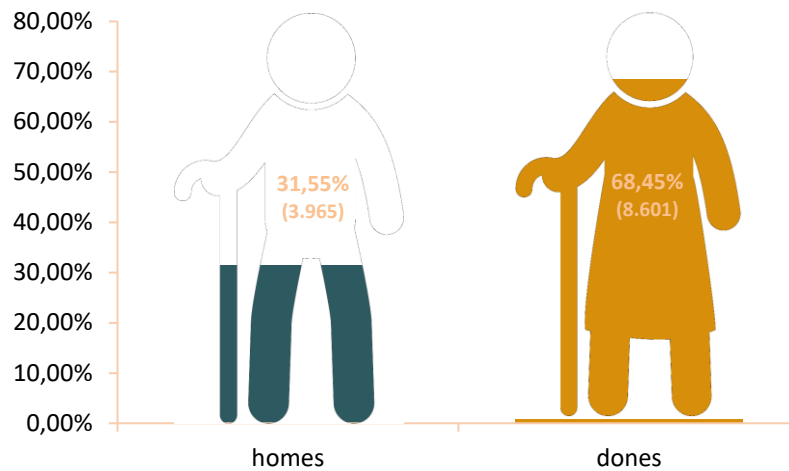
OFICINA D'ATENCIÓ A LA CIUTADANIA I A PROFESSIONALS 2020	Nombre
Via electrònica a la ciutadania	1.365
Via electrònica a professionals	5.218
Presencial	3.755
Telefònica	2.228
TOTAL	12.566

Font : Aplicatiu GDAP-CSSBcn

Degut a la situació de pandèmia de la COVID19, i el decret de confinament domiciliari, entre el 21/03/2020 i el 07/06/2020 va romandre tancada l'oficina d'atenció a la ciutadania.

Respecte l'atenció telefònica només consten registrades les trucades que comporten alguna gestió en l'expedient de dependència existent o es refereix a un tràmit del mateix. No estan computades les consultes genèriques i facilitacions d'informació.

Atencions 2020. Persones ateses, per sexe



A continuació es presenta una taula on es mostren ampliadament les xifres d'atencions prestades segons via d'entrada i per altres membres del servei durant el 2020.

ATENCIÓ I GESTIÓ CIUTADANIA I PROFESSIONALS SEGONS VIA D'ENTRADA			
	Mitjana diària <i>(165 laborables)</i>	Mitjana mensual	Total
Atenció presencial	22	312	3.755
Atenció telefònica	13	185	2.228
Atenció electrònica a la ciutadania	8	113	1.365
Atenció electrònica a residències i centres de dia	31	434	5.218
Atenció electrònica correu genèric dependència	90	1.250	15.000
Atenció electrònica per la gestió d'incidències web de centres	53	740	8.887
Atenció electrònica en relació a PIA resolts (TS)	21	301	3.318
Atenció electrònica en relació a PIA pendents (TS)	24	339	2.035
Total	262	3.674	41.806

* Font. Aplicatiu GDAP de CSSBcn

Durant el decret d'estat d'alarma, l'atenció telefònica a professionals ha continuat activa, destinant totes les persones treballadores del servei de dependència a fer acompanyament, seguiment de la situació diària i activació de recursos (SAD, Salut, SOC, àpats a domicili...) de tots els centres residencials de la ciutat de Barcelona.

El 08/06/2020 es reprèn l'atenció presencial i reobre l'oficina d'atenció d'acord amb les mesures de prevenció i contenció recomanades per les autoritats sanitàries, incorporant el requisit de cita prèvia per tal d'acomplir amb les restriccions d'aforament en les visites presencials. Aquestes mesures han reduït el nombre d'atencions de manera presencial a un màxim de 20 diàries prestades per dues persones.

Les restriccions en la mobilitat de les persones i el tancament presencial de les oficines d'atenció, van incrementar les peticions electròniques front la disminució de la presencialitat.

Dades de documentació Registrada a S@rcat durant el 2020

	Mitjana diària	Mitjana mensual	Total
Registres Derivats	22	305	3.667
Registres d'Entrada	31	439	5.274
Registres de Sortida	0,1	2	25
TOTAL REGISTRES	53,1	746	8.966

Font. Registre s@rcat. Oficina del CSSBcn.

Atès que durant el 2020 s'ha implementat la comunicació interadministrativa per altres vies com EACAT i E-Valisa amb les Administracions, el nombre de registres de sortida de S@rcat s'ha reduït considerablement respecte anys anteriors.

Anàlisi del qüestionari de satisfacció de les persones usuàries de l'Oficina d'Atenció a la Ciutadania

Els qüestionaris de satisfacció de les persones usuàries a l'Oficina d'Atenció a la Ciutadania tenen per objectiu recollir de forma presencial la satisfacció per l'atenció rebuda així com altres dades rellevants relatives al perfil de la persona atesa i el coneixement del CSSBcn. Els qüestionaris de satisfacció es troben a l'abast de les persones que es dirigeixen al Csbnc de forma presencial, i es va iniciar al 2019 i s'ha continuat durant el 2020.

L'atenció presencial suposa el 22% de les atencions totals prestades pel Servei d'atenció a persones en situació de dependència: segons la Memòria 2019 es van realitzar 5.923 atencions presencials que suposen una mitjana mensual de 494 atencions a la ciutadania. Per aquest motiu es va considerar rellevant conèixer el grau de satisfacció d'aquests servei per introduir elements de millora.

L'any 2020 degut a la situació d'alerta sanitària s'han recollit qüestionaris durant els dos primers mesos de l'any fins el tancament de l'atenció presencial el mes de març. Entre gener i febrer de 2020, un total de 48 persones han respòs el qüestionari de satisfacció.

La satisfacció general per l'atenció realitzada al Consorci de Serveis Socials és molt positiva així com la valoració pel tracte rebut, entès com amabilitat, empatia i claredat en l'atenció. El 70% dels qüestionaris valoren amb la màxima qualificació (10 sobre 10) i atenent a les millors notes

(10, 9 i 8) les respostes són el 87% (un total de 42 dels 48 qüestionaris). Com a contrapunt, hi ha dues respostes molt crítiques que suspelen el tracte i l'atenció rebuda.

La valoració positiva és coherent amb la visió també correcta sobre el temps d'espera i la resolució de tràmits. D'aquesta manera, 42 persones dels 48 qüestionaris obtinguts destaquen que han pogut resoldre el tràmit que venien a gestionar. Les 6 respostes negatives sobre la resolució del tràmit adueixen principalment a la falta de documentació.

Quant al perfil de les persones ateses, majoritàriament es tracta de dona (70% dels casos) en edats compreses entre els 40 i 65 anys (65% dels casos) encara que hi ha un grup d'edat també nombrós entre els 65 i 80 anys (30% dels casos). Sobretot es tracta de la filla o fill del titular de l'expedient (60% de les persones ateses) encara que, seguidament, són la mare o pare del titular (el 19% dels casos). La procedències de les persones que realitzen els tràmits de la ciutat de Barcelona és diversa però destaca un major nombre de persones del districte de l'Eixample.

Per últim, el 58% de les persones ateses declaren que coneixien prèviament el Consorci de Serveis Socials de Barcelona. Sobre la derivació per accedir al servei d'atenció del Consorci, en la seva majoria, gairebé el 70%, l'orientació és per part de professionals del treball social, tant de serveis socials com de l'àmbit de salut.

Per al 2021 el Servei d'Atenció a la Ciutadania té previst iniciar un pla de millora per millorar l'obtenció d'informació sobre la satisfacció del servei així com impulsar el sistema de queixes i suggeriments per part de la ciutadania i professionals. D'aquesta manera, es pretén millorar la metodologia i establir protocols per a les enquestes amb l'objectiu de conèixer el grau de satisfacció per a tots els mitjans en els què es realitza l'atenció a la ciutadania i professionals: atenció presencial, telemàtica i telefònica.

3.5.5 Coordinació continuada amb professionals que gestionen expedients de dependència i atenció a les persones

La situació de pandèmia, l'atenció dels equips d'atenció Primària de Salut a les residències, la intervenció de Salut Pública, dels equips de coordinació territorials socials i sanitaris per l'aplicació de les mesures recomanades i d'obligat compliment, ha suposat un augment d'actors al territori que requereix coordinació continuada pel seguiment de l'atenció a les persones i procurar-los l'accés als recursos finalista si escau de la manera més àgil possible juntament amb els seus professionals referents i les seves famílies. També en el suport als diferents professionals des de l'equip del servei d'atenció a persones en situació de dependència de manera col·lateral hi hem estat presents i acompanyant quan ha estat necessari des de la nostra vessant.

La coordinació per la gestió dels expedients de dependència de la ciutat de Barcelona es fa de manera continuada durant tot l'any amb els equips de l'Ajuntament de Barcelona responsables,

SADEP i referents comunitàries, SAUV i Gent Gran, també amb els i les professionals de treball social de Residències de Gent gran i sociosanitaris, els centres de dia de gent gran per la regularització dels ingressos i llistes d'espera i amb el DTASF amb les diferents Subdireccions implicades (Subd. Atenció i Promoció de l'Autonomia, Subd. De Recursos i Subd. De Prestacions Socials).

Amb els Serveis d'atenció a la ciutadania de la DGPAiD del DTASF, Conselleria i Síndic de Greuges a través del CSSBcn per donar respostes a queixes i recursos d'alçada sobre els expedients de dependència.

Amb el CSB per l'atenció a queixes relacionades amb les centres d'atenció sociosanitària de persones amb dependència.

Amb els equips de valoració de la dependència per atendre prioritzacions en casos de vulnerabilitat i gestió d'incidències.

3.5.6 Coordinació Institucional

Mapa de recursos

Durant l'any 2020, s'ha finalitzat el mapa interactiu de recursos per a les persones grans de la ciutat de Barcelona que estarà disponible a la web del CSSBcn el 2021. Aquest dispositiu ha estat treballat conjuntament amb l'Àrea de Drets Socials de l'Ajuntament de Barcelona, concretament amb el Departament de Recerca i Coneixement.

El mapa de recursos disposarà d'un cercador per conèixer les residències i centres de dia de la ciutat de Barcelona per districtes i barris, així com la situació i informació de cada recurs, els requisits d'accés, les persones en espera i l'import generals de copagament o import de prestació per a persones dependents. La informació s'anirà actualitzant mensualment.

Els serveis jurídics del Csbnc, a través de la figura del delegat de protecció de dades, ha validat tota la informació recollida i que serà pública i exposada a la web.

Fulletó informatiu sobre sol·licitud de dependència

Durant l'any 2020 s'ha finalitzat el Fulletó informatiu sobre el circuit de gestió del reconeixement del grau de dependència i cartera de serveis.

Ha estat treballat conjuntament amb la Subdirecció de l'Atenció i Promoció de l'Autonomia Personal del DTASF i la resta dels Serveis d'Atenció a les Persones de tots els Serveis Territorials.

Ha estat editat per la Generalitat i es preveu es publiqui al 2021 i es distribueixi pels equips de valoració de la dependència i a disposició en tots els punts informatius sobre la LAPAD en l'àmbit sanitari i social.

Coordinació amb serveis territorials i equip de la regió social i l'oficina de residències de Barcelona

Es manté la participació des del Servei d'Atenció a persones en situació de Dependència tant amb l'equip de la Regió social com l'Oficina de Barcelona en quan la coordinació per l'atenció a les persones en residència i els seus familiars en la gestió dels expedients de dependència, l'accés o la orientació als recursos disponibles com en el seguiment d'excepcionalitat i casos complexos.

També en coordinació amb la Inspecció i Registre d'Entitats en quan a centres en tràmit de tancament i el manteniment de les dades de persones i cerca de recursos alternatius per oferir i garantir la continuïtat d'atenció.

Igualment en coordinació amb l'Ajuntament de Barcelona quan el tancament de centres de dia afecta a persones que viuen al domicili i tenen referents en l'Atenció Primària dels Serveis Socials.

3.6 Atenció a les persones amb drogodependència

En l'àmbit de drogodependències, el Consorci de Serveis Socials de Barcelona té traspassada la gestió de la Comunitat Terapèutica per a persones amb drogodependències Can Puig, de gestió delegada, on s'ofereix un tractament terapèutic multidimensional.

Aquest 2020 es caracteritza pel gran impacte de la pandèmia en l'activitat diària i en la metodologia de treball de la Comunitat Terapèutica.

Malgrat aquest impacte en l'activitat diària i en la dinàmica ordinària del funcionament del recurs, gràcies a la implementació de les mesures de prevenció sanitàries, en tot l'any només 4 usuaris han estat contagiats amb la COVID-19 i cap d'ells ha presentat cap simptomatologia.



1 Comunitat terapèutica



30 places



66 persones ateses



1 Cap del Servei d'atenció a les persones amb drogodependència i Servei d'atenció a les persones amb discapacitat

2 Tècnics del Servei

3.6.1 Població Atesa

Durant l'any 2020, el total de persones ateses a la Comunitat Terapèutica de Can Puig ha estat de 66 persones, tots homes. Per accedir a aquest recurs, exclusiu per a homes, cal ser major d'edat, tenir capacitat i autonomia per a participar activament en les activitats del programa terapèutic, sense malalties infeccioses en un estat greu i l'ingrés ha de ser voluntari.

CAN PUIG	
Places	Persones ateses
30	66

Font : Elaboració pròpia

En termes generals, el perfil d'usuaris de Can Puig són de llarga evolució, amb un deteriorament personal i familiar molt important. Es tracta d'una població amb moltes problemàtiques de salut i socials associades i amb un baix nivell d'estudis; que ha fracassat en diversos intents de tractament anteriors, amb estructures familiars i relacions molt deteriorades pel consum de drogues que han deixat de donar-los suport i amb una economia precària presidida per l'atur. Amb aquest perfil, la Comunitat Terapèutica de Can Puig suposa un espai terapèutic que permet un aïllament del món urbà associat al consum de drogues.

En relació a les persones ateses d'aquest 2020 cal destacar que durant la primera onada es van aturar les derivacions dels Centres d'atenció i seguiment a les drogodependències a la Comunitat Terapèutica, i això ha implicat una disminució notable de les persones ateses respecte exercicis anteriors (entre els mesos de març i juliol van entrar només 4 persones a la CT).

Al inici de la pandèmia també hi va haver un grup d'usuaris de la Comunitat Terapèutica que va decidir abandonar el recurs i viure el confinament al seu domicili familiar, provocant una alteració del mètode de treball establert i de la dinàmica indicada per superar les problemàtiques que els van portar al centre. Aquest canvi, ha generat un canvi de falsa percepció de superació de les addiccions pel fet de no sortir de casa i per tant una alteració del tractament i una creença de no necessitar la assistència novament a la Comunitat Terapèutica, en molts casos produint-se baixes voluntàries amb una antelació temporal molt major a la indicada. Aquest volum d'usuaris que van passar el confinament al domicili familiar han rebut un acompanyament i seguiment telefònic. També hi ha hagut una afectació i modificació del mètode de participació presencial amb les famílies, que en aquest cas s'ha hagut de fer de manera telemàtica.

Els períodes previstos en cadascuna de les fases del tractament també s'han vist alterats amb conseqüències negatives (fase d'acollida, fase a la comunitat i fase prèvia de reinserció als pisos a la comunitat que disposa la entitat al centre de Barcelona). Ha afectat negativament la capacitat d'inserció laboral i social una vegada superada la fase d'estada a la comunitat

teràpèutica. La crisi econòmica, el conjunt de restriccions i les mesures de distància social han dificultat la seva integració en la societat.

Durant l'any 2020 i hi ha hagut 44 sortides del recurs, 21 de les quals han estat altes terapèutiques mentre que la resta han estat sortides voluntàries, expulsions o sortides per un altre motiu.

Tipologia de sortida de Can Puig	Persones que han sortit del recurs
Alta terapèutica	21
Voluntària	15
Expulsió	6
Altres	2

El Percentatge de famílies dels usuaris que participen en els programes de rehabilitació de la comunitat terapèutica gestionada pel CSSB al 2020 ha estat del 56,06% (sent l'any anterior del 37%).

3.6.2 Centres

La comunitat terapèutica Can Puig disposa de 30 places i és gestionada per una entitat privada.

COMUNITAT TERAPÈUTICA				
Nom centre	Tipus de gestió	Entitat	Places	Gènere
Can Puig	Pròpia gestió delegada	CECAS	30	M

Gestió de l'emergència sanitària

A nivell de l'equip professional, la pandèmia també ha tingut un gran impacte. Aquest es tradueix en una adaptació al canvi de dinàmiques, un canvi en els horaris per garantir els grups bombolla per reduir les possibilitats de transmissió del virus, augment de la tensió per la dificultat de tolerar el confinament i per la manifesta voluntat d'una notable part del usuaris d'abandonar la comunitat abans del que estableix els plans de treball. Això ha desencadenat, fins i tot, en una mobilitat laboral de part d' algun dels professionals de la comunitat a emprendre nous projectes personals i professionals.

4. Assessoria Jurídica

La situació causada per l'emergència sanitària i la declaració de l'Estat d'Alarma ha tingut una afectació clau a l'activitat de l'Assessoria jurídica.

Es destaca d'aquest 2020 l'emissió massiva de normativa (ordres, decrets, instruccions, circulars...) que ha anat canviant constantment, i la gestió que pertoca al servei respecte aquest fet: estudi, valoració, anàlisi i implementació de les mateixes.

Respecte el Servei de documentació cal destacar que la implementació de la tramitació online/digital de la documentació dels i les menors i joves a les Administracions competents, ha dificultat i alentit el procés. D'altra banda, cal mencionar la dilatació dels terminis administratius.

Al marge de la COVID-19 d'aquest 2020 cal destacar dos fets rellevants que determinen en la seva totalitat l'activitat de l'Assessoria jurídica :

- l'aplicació del criteri restrictiu per la renovació del permís de residència dels joves, a partir de la interpretació de dues sentències del Tribunal Suprem.
- les millores aconseguides en la tramitació de l'exemció al permís de treball
- la publicació del decret d'acreditacions i provisions de places, que comporta un canvi en el sistema de contractació dels serveis destinats a les persones ateses pel CSSBcn.



1.122 Tramitacions de documentació per a persones tutelades



328 Tramitacions de documentació per joves majors d'edat



1 Cap del Servei de l'Assessoria i de joves

3 Tècniques juristes
1 Tècnic



Coordinació institucional :
grups de treball jurídic de la Xbcn i coordinació amb administracions

4.1 Tramitació de documentació d'infants, adolescents i joves

L'Assessoria jurídica del Consorci ha seguit gestionant els tràmits per a documentar els i les infants i adolescents estrangers/es tutelats/des per la Direcció General d'Atenció a la Infància i Adolescència (DGAIA) de la província de Barcelona i realitzant la tramitació de les renovacions del permís de residència per a joves majors d'edat extutelats/des.

La gestió de la tramitació de la documentació, implica diverses tasques, la majoria de les quals aquest 2020 s'han hagut d'adaptar i dur-les a terme online.

El servei també ofereix assessoria jurídica a joves en situació de vulnerabilitat majors d'edat, així com a professionals de diversos recursos del sistema de protecció en relació a les gestions per a la tramitació de la documentació administrativa.

Aquests 2020, s'ha detectat un augment de consultes als tècnics i tècniques del servei, la majoria d'elles en relació a la incertesa dels terminis provocada per la situació de l'emergència sanitària.

En relació a les renovacions del permís de residència dels i les joves, aquest any l'aplicació del criteri restrictiu a partir de la interpretació de dues sentències del Tribunal Suprem ha comportat un canvi, ja que fins aquest any no s'havia aplicat.

Aquesta interpretació dificulta i/o impossibilita la renovació del permís de residència de les persones joves, ja que només la podran realitzar en el cas que treballin pel seu compte.

Aquest fet posa en crisi tot el sistema i ha allargat els procediments amb la interposició de tot tipus de recursos. Actualment encara està per resoldre malgrat els esforços en reunions i propostes fetes arribar a l'Administració de l'Estat.

No obstant, aquest 2020 fruit de la coordinació amb la Subdelegació del Govern també s'han assolit millores respecte la tramitació de la documentació, específicament en la tramitació de les exempcions al permís de treball. Les autoritzacions de residència tramitades a partir d'aquest canvi normatiu habiliten a treballar als joves entre els 16 i els 18 anys de manera automàtica. Ja no esperen els 9 mesos per resoldre a les inicials per facilitar la seva entrada al món laboral

A continuació es presenta l'evolució del volum total de tramitacions gestionades pel servei l'any 2020, que s'eleva a un total de **1.522** tramitacions realitzades.

Evolució de les tramitacions de documentació del CSSBcn

Consorci de Serveis Socials, 2017-2020

	2017	2018	2019		2020	
			H	D	H	D
Tramitacions per a persones tutelades						
Permís de residència inicial	411	795	918	83	646	61
Renovació del permís de residència	133	165	197	42	317	37
Excepcions del permís de treball	13	45	87	2	57	4
Autorització 09	-	-	-	-	2	-
Passaport	105	178	11	10	1	1
Cèdula	83	100	62	25	55	13
Tramitacions per a joves majors d'edat en situació de vulnerabilitat						
Renovació del permís de residència	55	52	180	6	241	21
Modificacions a residència i treball	-	-	23	-	36	-
Recursos	-	-	8	-	-	-
Circumstàncies excepcionals	-	-	82	-	-	-
Residència per malaltia sobtevinguda	-	-	1	-	-	-
Cèdula	-	-	-	-	27	3

Font: elaboració pròpia

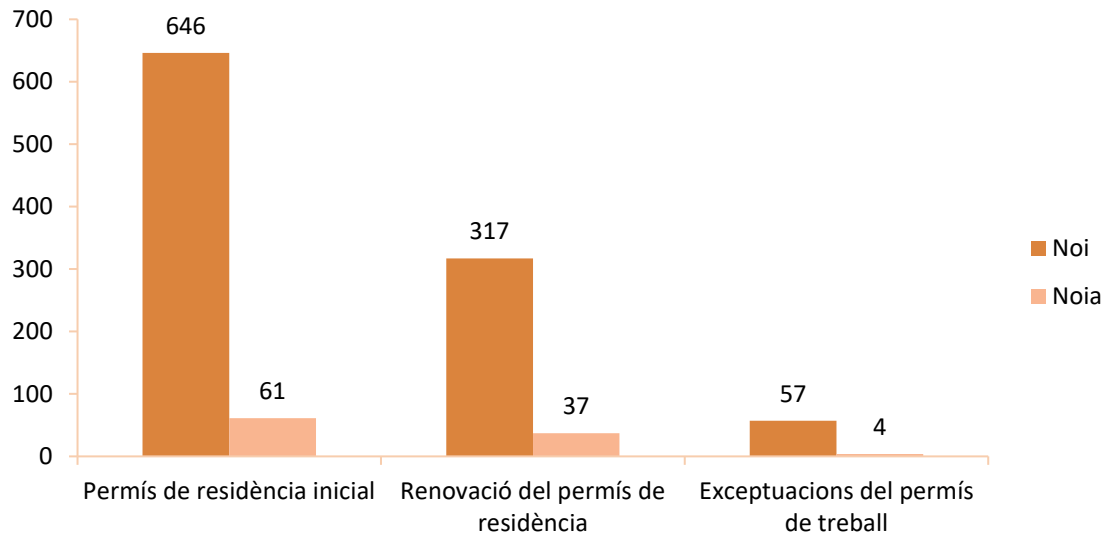
4.1.1 Documentació d'infants i adolescents tutelats i tutelades

A continuació es detallen les tramitacions detallades per cada document administratiu que s'han realitzat des del servei durant el 2020 :

A. TRAMITACIÓ DE PERMISOS: RESIDÈNCIA INICIAL, RENOVACIÓ DEL PERMÍS DE RESIDÈNCIA I EXCEPCIONS DE TREBALL

Durant el transcurs de l'any 2020 s'han efectuat una totalitat de **1.122** tramitacions de documentació per a persones tutelades.

Nº de permisos tramitats al 2020 d'infants i adolescents tutelats/des segons tipologia de documentació



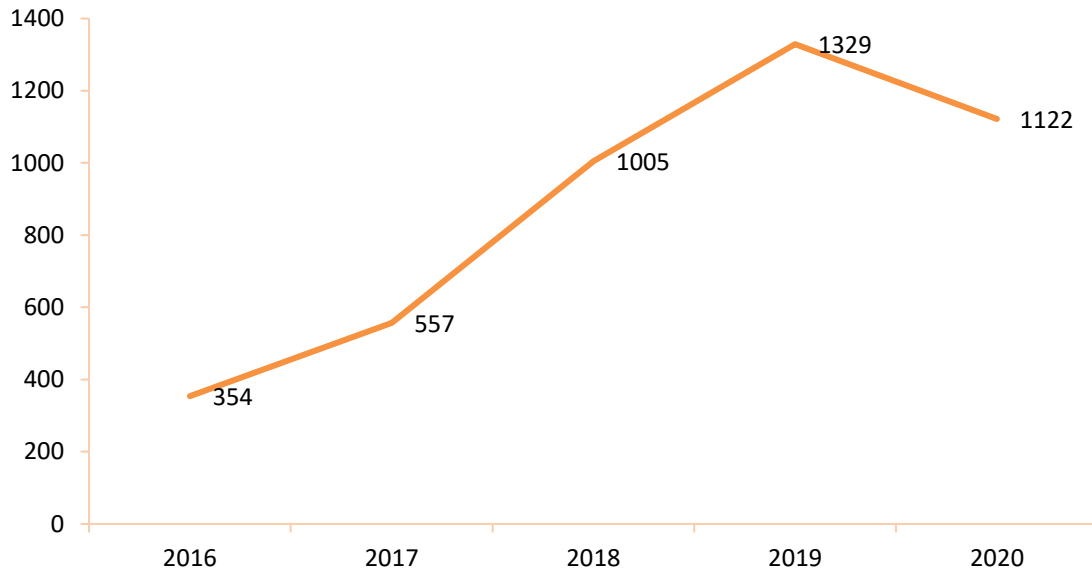
Font: elaboració pròpia

Es destaca que el 80% de tramitacions d'autorització inicial de residència corresponen a persones de 17 anys o més.

En el cas de les renovacions, el 69% de les realitzades són de persones de 17 anys o més.

Pel que fa al país d'origen de les persones a qui s'ha tramitat documentació, el 68% de les persones són del Marroc.

Tramitació de documentació Barcelona província 2016-2020



Font: elaboració pròpia

B) TRAMITACIÓ DE PASSAPORTS I CÈDULES

Durant aquest 2020 s'han tramitat 2 passaports.

En relació a la tramitació de passaports des del Servei de documentació s'ofereix assessorament resolent consultes sobre la manera de procedir i facilitant informació dels Consolats, però ja no es realitza l'acompanyament de la tramitació al Consolat de Marroc, S'assessora als centres respecte com procedir per tramitar la documentació i en alguns casos, es realitza acompanyament, com per exemple al Consolat de Romania.

En relació a les cèdules durant el 2020 s'han tramitat un total de **68 cèdules d'inscripció**. L'alentiment dels tràmits causat per la situació de l'emergència sanitària ha comportat una disminució de cèdules tramitades respecte l'any 2019.

4.1.2 Documentació de joves majors 18

En relació a la tramitació de documentació dels i les joves majors de 18 anys s'han efectuat un total de 328 tramitacions detallades a continuació:

Tramitacions per a joves majors d'edat en situació de vulnerabilitat

	Noia	Noi	Total
Renovació del permís de residència	21	241	262
Modificacions a residència i treball	-	36	36
Cèdula	3	27	30

El 63,5% de les persones joves majors de 18 anys a qui s'ha tramitat la documentació són del Marroc.

4.2 Activitat de l'Assessoria Jurídica

El canvi en el sistema de contractació dels serveis generat per la publicació del decret 69/2020, de 14 de juliol, d'acreditació, concert social i gestió delegada en la Xarxa de Serveis Socials d'Atenció Pública i la ordre TSF/218/2020, de 16 de desembre, per a la provisió dels serveis de la Xarxa de Serveis Socials d'Atenció Pública que implica un canvi en la gestió que es realitzava fins al moment. Aquest fet ha incrementat notablement l'activitat de l'assessoria jurídica.

4.2.1 Contractació

Des de l'assessoria jurídica es prepara, supervisa els processos de contractació pública i durant el 2020 s'han supervisat un total de 13 concursos i 83 pròrrogues, detallats a continuació :

Servei	Nombre de concursos
Servei d'atenció a la infància i adolescència i a les dones víctimes de violència masclista	5
Servei d'atenció a joves en situació de vulnerabilitat	2
Administració	6
TOTAL	13 concursos

Servei	Nombre de pròrrogues
Servei d'atenció a la infància i adolescència i a les dones víctimes de violència masclista	38
Servei d'atenció a les persones amb discapacitat	22
Servei d'atenció a joves en situació de vulnerabilitat	15
Administració	7
TOTAL	82 pròrrogues

A causa de la declaració de l'estat d'alarma es va procedir a suspendre contractes i posteriorment es va procedir a aixecar la suspensió:

Servei	Nombre de contractes suspesos a causa de l'estat d'alarma
Servei d'atenció a les persones amb discapacitat	3
Servei d'atenció a la infància i l'adolescència	1
TOTAL	4

Convenis
Conveni cessió us local Oràlia
Conveni gestió residències COVID-19
TOTAL: 2 Convenis

4.2.2 Traspassos

Aquest 2020 des de l'assessoria jurídica s'ha dut a terme la coordinació dels traspassos de recursos i serveis de les Administracions consorciades (Generalitat de Catalunya i Ajuntament de Barcelona) al Consorci de Serveis Socials de Barcelona, del servei d'atenció a persones amb discapacitat.

Des de l'assessoria s'ha supervisat tota la documentació necessària per a fer efectius aquests traspassos.

4.2.3. Expedients informatius

L'any 2020 , s'han obert 2 expedients informatius ,un corresponen al servei d'atenció a la infància i a l'adolescència i l'altre corresponent al servei d'atenció a les persones amb discapacitat.

4.2.4. Transparència

L'assessoria jurídica vetlla per l'acompliment de la Llei de Transparència . Durant aquest 2020 s'han tramitat 6 expedients de sol·licituds d'informació i accés a dades.

4.2.5. Assessorament

L'Assessoria jurídica és un servei transversal del Consorci i a part de l'activitat esmentada es du a terme l'assessorament jurídic a tots els serveis i a la gerència.

- Orientar , informar i assessorar a tots els serveis que integren el consorci de serveis socials de Barcelona
- Elaborar els informes jurídics a petició de la gerència
- Estudi de la normativa de rellevància en l'àmbit dels serveis socials per tal de poder efectuar l'assessorament jurídic a tots els serveis del consorci.
- Assessorament jurídic a entitats i empreses tant en els diferents àmbits que treballa l'assessoria: documentació, joves i contractació administrativa.
- Coordinació amb bufets externs per judicis que afecten al Consorci així com amb els lletrats de les entitats i altres Administracions.

Es dona resposta a totes les consultes relacionades amb aspectes jurídics i/o normatius, tant en relació a la gestió dels recursos com en relació a aspectes de les persones treballadores o usuàries del servei.

4.2.6. Coordinació institucional

Des de l'Assessoria jurídica s'ha seguit realitzant les coordinacions oportunes amb les Administracions a fi de poder realitzar els tràmits de documentació, així com coordinacions amb altres entitats o administracions per treballar conjuntament.

Pel que fa al treball en xarxa, des de l'assessoria jurídica es participa activament al Grup de treball jurídic de la Xarxa de Joves de Barcelona participant tant a les reunions internes com a les reunions externes amb altres Administracions que es promouen des del grup.

Durant el 2020, es destaca la coordinació amb la Secretaria d'Immigració de la Generalitat per tal d'abordar el tema dels Informes d'esforç d'integració i identificar com agilitzar la seva tramitació.

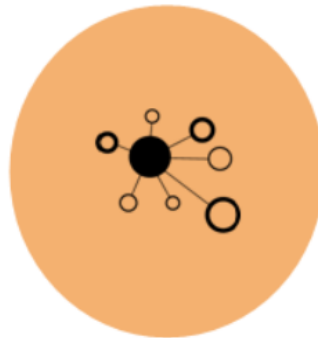
5. Gabinet de gerència



**Anàlisi de dades i
avaluació d'indicadors**



**Transparència i suport
a estructura**



**Relacions amb altres agents
i comunicació**



**1 Tècnica de gerència
1 Tècnica administrativa de gerència
2 Tècniques de Planificació**

Els primers mesos de l'emergència sanitària van comportar la paralització total de tota l'activitat habitual desenvolupada pel Gabinet de gerència.

El servei va centrar les funcions en donar suport en la gestió de l'emergència sanitària, reajustant les tasques de les tècniques del servei a cobrir les necessitats que anaven sorgint.

5.1 Àmbits

Des de **secretaria i suport a gerència**, es destaquen les següents actuacions d'aquest 2020:

- Acompanyament del dia a dia de l'activitat gerencial, tant a nivell tècnic com de gestió de l'agenda
- Centralització de l'entrada i la sortida de les comunicacions de gerència
- Elaboració de la documentació tècnica necessària per a la preparació de reunions i el desplegament de projectes liderats des de la gerència.
- Gestió de les peticions d'informació provinents d'altres administracions
- Suport a nivell de secretaria en projectes que lidera el CSSBcn, com ara la Xarxa de Joves de la ciutat de Barcelona
- Seguiment dels acords i els assoliments dels objectius marcats o de les actuacions sol·licitades per la gerència
- Suport en la definició i implementació de circuits per a la millora de funcionament intern
- Concretament aquest 2020 s'ha treballat en la millora del funcionament del registre d'entrada i sortida.
- Actualització i manteniment del portal de transparència
- Gestió de la pàgina web del CSSBcn
- Coordinació amb les administracions consorciades
- Suport en l'organització d'actes institucionals
- Preparació de les sessions dels òrgans de govern concretar
- Coordinació dels processos de les auditories de comptes i legalitat

A destacar que aquest 2020 des de secretaria i suport a gerència s'ha donat suport en el desplegament d'ús de les eines digitals de comunicació interadministrativa, trameses genèriques mitjançant la plataforma EACAT, e-Valisa i e-Notum. Així mateix s'ha gestionat o donat suport en els processos d'alta a diferents plataformes de tràmits específics per assegurar que el CSSBcn rebia les notificacions corresponents.

En l'àmbit de **planificació**, durant 2020, malgrat l'afectació de l'emergència sanitària i l'aturada puntual de l'activitat habitual durant els primers mesos de l'Estat d'Alarma, s'ha intentat mantenir el treball de les principals línies d'actuació ja iniciades, i se n'han iniciat algunes de noves. D'aquest 2020 es destaca:

- Seguiment del Pla Director 2017-2021: durant 2020 s'han pogut implementar millores a l'eina de seguiment del Pla director. Donada la situació excepcional de l'any 2020 va sorgir la necessitat de modificar la previsió anual inicial, realitzant a l'inici del segon semestre una nova previsió de les accions del Pla director a implementar, així com el seguiment corresponent.
- Coordinació amb el Consorci d'Educació de Barcelona (CEB): s'ha iniciat la coordinació amb l'Àrea d'Ensenyaments Postobligatoris i de Règim Especial, amb qui es va organitzar

una Jornada virtual conjunta sobre l'oferta d'ensenyaments post obligatoris, per als i les professionals dels recursos d'infància i de joves.

- Seguiment d'indicadors de l'àmbit d'infància: s'ha seguit treballant amb la recollida d'indicadors iniciada el 2018. S'ha elaborat l'informe *Infants i adolescents residents l'any 2019 als recursos residencials de protecció del CSSBcn* a partir del qual es pretén emprendre línees d'actuació per donar resposta a les necessitats i aspectes de millora detectats. D'altra banda, s'ha treballat per millorar i adaptar l'eina de recollida de dades de cara a la recollida d'indicadors del primer trimestre de 2021.
- Objectius de serveis: des de planificació s'ha donat suport en la definició i concreció dels objectius dels diversos serveis, així com la concreció d'una proposta per tal de fer-ne el seguiment corresponent. Els objectius de cada servei estava previst fixar-los per treballar-los durant 2020, tot i que finalment no va ser possible i el 2020 es va preparar per implementar-ho ja des de gener 2021.

Gestió de l'emergència sanitària

Per tal de donar suport en la gestió de l'emergència sanitària, el gabinet de gerència ha desenvolupat un seguit d'actuacions. A continuació es presenta una relació de les principals accions dutes a termes en aquest sentit.

En relació a les *tasques de Secretaria*, al inici de la pandèmia es va haver de realitzar un ajustament de l'agenda desconvocant les reunions previstes i paralitzant temporalment el funcionament ordinari de les secretaries de les Administracions consorciades.

Cal destacar l'atenció telefònica realitzada durant aquest període, ja que es van rebre moltes trucades i/o peticions d'informació de professionals i/o entitats angoixats i angoixades que desconeixien com gestionar determinats temes ni a qui dirigir-se. En aquest sentit, es va realitzar una canalització per derivar a l'organisme competent intentant fer-ne seguiment per tal de que la consulta quedés atesa.

En relació al *suport a gerència*, es destaquen les següents actuacions :

- Suport al servei d'Administració en el desplegament del teletreball
- Anàlisi i tractament de dades, en el moment inicial de la pandèmia
- Actualització i manteniment de bases de dades amb informació de centres
- Recollida d'informació de monitorització i elaboració d'informes d'actuacions i incidència
- Suport tècnic en el disseny d'un projecte de Reciclatge de material EPI
- Coordinació amb els serveis per traslladar instruccions provinents de la gerència relatives a la gestió de la crisi i seguiment
- Gestió directa d'incidències i casos concrets que requerien l'activació d'algun recurs o l'adopció d'accions no procedimentades
- Explotació de dades, processament i tractament per l'elaboració de bases de dades
- Elaboració d'informes de monitorització de la incidència de la pandèmia en els centres

- Gestió de peticions d'informació, col·laboració en la recopilació, tractament i tramesa de la mateixa a les administracions consorciades

5.2 Respostes al Síndic de Greuges

Des del Gabinet de Gerència es duu a terme una interlocució amb el Síndic de Greuges de Catalunya i es gestiona la recepció de queixes i suggeriments. La resposta a les queixes i suggeriments es realitza des dels serveis de l'àmbit als qual correspon la queixa rebuda.

Durant el 2020 s'han rebut 16 queixes :

Total	S'estan tramitant	Finalitzades		
		<i>Es soluciona el problema</i>	<i>S'accepta parcialment la resolució</i>	<i>Actuació no irregular</i>
16	3	4	2	7

6. Administració, recursos humans i gestió econòmica

Aquest 2020 cal destacar les gestions realitzades per part del Servei d'administració, recursos humans i gestió econòmica en relació la resposta donada a les necessitats sorgides arrel de l'emergència sanitària.

En relació a la prevenció de riscos, s'ha dut a terme una activitat preventiva constant centrada principalment en la gestió de la COVID-19 i en la seva incidència.

La COVID-19 també ha tingut un impacte econòmic i ha comportat unes despeses que no estaven previstes.

No obstant, l'any 2020 també s'han assumit altres reptes importants com l'Adhesió al VI Conveni, i l'aprovació del 1er Pla d'Igualtat del CSSBcn i el Protocol d'Assetjament.



294 Persones contractades pel CSSBcn
(A 31 de desembre de 2020)



Prevenció de riscos laborals



13 concursos i **83** pròrrogues



Seguiment i control del pressupost



1 Cap del Servei



1 Tècnic comptable
2 Tècniques de RRHH
2 Tècniques de contractació
2 Tècniques administratives



Grups de treball interns:
Comissió d'Igualtat
Comissió de formació

6.1 Administració

Des del servei d'Administració es destaca d'aquest 2020 :

- **Patrimoni:** s'ha finalitzat la taxació de tots els immobles en cessió d'ús per tal de homogeneïtzar la valoració dels mateixos. S'ha procedit a registrar tots els valors i actualitzar les amortitzacions acumulades relatives a tots aquests immobles. Per altra banda, s'han reclassificat els immobles en cessió d'ús que no procedeixen de l'administració pública.

En total es disposa de 26 immobles en cessió d'ús. En el 2020 s'ha registrat un total de 10 immobles que no es disposava de la taxació, amb un import total de 1.505.592,86 euros i s'han actualitzat els imports de la resta d'immobles, el que ha suposat registrar un increment addicional de les cessions d'ús d'un total de 10.106.272,17 euros.

- **Gestió dels nous traspassos:** el traspàs previst per l'exercici 2020 dels centres ocupacionals i llars residències es va endarrerir en relació a la data prevista, fent-se efectiu amb efectes del dia 01.01.2021 segons l'Acord de Govern GOV/152/2020, d'1 de desembre.
- **Inversions en centres:** el total d'inversions executades durant el 2020 ha estat de 238.638,40 euros.

S'han fet inversions per la millora d'instal·lacions, compra de mobiliari, compra de hardware.

A conseqüència de la Covid-19, ha estat necessari fer inversions específiques per adequar els equips informàtics a les necessitats del teletreball així com la instal·lació de sistemes de cita prèvia per a l'atenció al públic que garantissin la seguretat en aquesta tasca.

A la següent taula mostrem la inversió executada durant l'exercici 2020.

DETALL INVERSIÓ	IMPORT
COMPRA D'11 BUCKS PER A OFICINES	1.703,68
COMPRA DE TAULES I CADIRES PER LA RESIDENCIA MAS SAURÓ	2.613,60
LLITERES C.ACOLLIDA	616
TERMO ELECTRIC CAE ORALIA	390
CALDERA I ACUMULADOR DE 300 L CRAE SANT ANDREU	5.632,55
CONGELADOR SGNES 4375 LIEBHERR - VALLDAURA	1.737,80
OFIPRIX K2 ARMARIO 70X80 ALUMINIO DESPATX PEPITA CABISCOL ESTRUCTURA	233,53
LAVADORAS PEQUEÑA-MEDIANA CAPACIDAD CENTRE LLIMONERS	5.043,89
CAMARES VIDEOCONFERENCIA	446,91

TERMOMETRES INFRARROJOS DIGITALS	585,01
ELECTRODOMESTICS	1.086,98
SISTEMA AVISADORS HABITACONS I BANYS RESIDENCIA VALLDAURA	7.546,04
SBUSMISTRAMENT ORDINADORS	11.487,74
SISTEMA CITA PRÈVIA	9.559,86
ORDINADORS PORTATILS	2.337,72
BOMBA PIR-S12/2-D01*10 M DEPURADORA	1.237,10
RENOVACIÓ DE L'EQUIP DE DETECCIÓ D'INCENDIS TONI JULIA	4.772,24
SERVICIO WEB - REALIZACIÓ DE MARCAJES. ESTRUCTURA	454,05
2 CADIRES AMB BRAÇOS VALLDAURA.	188,76
SUBSTITUCIÓ DE PLACAS TECTIVA FAÇANA CAMI DE MAS SAURÓ 2 MAS SAURO	6.012,33
SUBMINISTRAMENT EQUIP INDUSTRIAL CUINA ST. ANDREU	14.573,76
INSTAL·LACIÓ ELÈCTRICA, FONTANERIA I INSTAL·LACIÓ GAS CUINA ST. ANDREU	6.971,75
CENTRALETA RESIDENCIA MONTSERRAT BETRIU	2.595,76
ELECTRODOMESTICS INDUSTRIALS CA LLIMONERS	1.548,80
CALDERA INDUSTRIAL VALLDAURA	17.915,26
SUBMINISTRAMENT BOMBA SUMERGIBLE PIR-S12/2 I BOMBA TURBOJET XPT100C	4.464,17
IMPRESSORA TARGETES ZENIUS CLASSIC	1.186,41
VIDEOPORTER CACOLLIDA	1.826,45
AIRE CONDICIONAT VALLDAURA MITSUBISHI SPEZ-200YKA	11.681,82
CALDERA PIS PONT JOVES VULNERABLES PROVENÇA	1.075,69
ARMARI RESIDENCIA MAS SAURO	171,95
SOFAS I ARMARI MAS SAURO	942,8
MOBLIARI CRAE URUTIA	1.363,99
OBRES CRAE TONI JULIA	24.944,53
CAMERES FRIGORIFIQUES MAS SAURO	11.055,76
XARXA DISTRIBUCIO AIGUA CALENTA, FREDA, SANITÀRIA I RETORN CRAE JOAN TORRAS	9.070,86
OBRES TANCAMENT EDIFICI ANNEX CAN PUIG	23.703,84
AIRE ACONDICIONAT CA LLIMONERS	2.790,97
SISTEMA FILTRACIO OSMOSIS ST ANDREU	1.996,50
ARMARI FRIGORIFIC I ARMARI CONGELACIO MONTSE BETRIU	3.276,38
CAMILLA VALLDAURA	1.199,99
ORDINADORS SOBRE TAULA	17.588,80
PORTA ACCES MONTSERRAT BETRIU	2.608,32
OBRA INSTAL·LACIÓ I SUBMINISTRAMENT PORTA VALLDAURA	1.554,85
CADIRA BANY MONTSE BETRIU	1.012,00
CIRCUIT RETORN ACS, BOMBA CIRCULACIO, LEGALITZACIO INSTAL·LACIO	4.114,00
CENTRALETA VALLDAURA	1.293,11
APARELLS TELEFONIA GIGSET DEC E630 RESIDENCIA M.BETRIU	1.060,09
MOBLIARI CRAE URRUTIA	1.364,00
TOTAL	238.638,40

- **Contractació administrativa:** durant el 2020 s'han dut a terme una totalitat de 13 concursos de contractació pública no menor, amb un import de licitació de 3.019.567,94 euros i un total de 83 pròrrogues, amb un total de 48.797.265,88 euros. Pel que fa la contractació menor, l'import total ha estat de 880.390,25 euros, 194.2151,02 euros corresponents a menors reduïts i 686.139,23 euros a menors no reduïts.
- **Impacte de la Covid-19 en les despeses i ingressos del Consorci de Serveis Socials de Barcelona:** ha suposat una despesa addicional de 1.3 Milions d'euros pel Consorci de Serveis Socials de Barcelona. L'impacta principal ha estat en la gestió de serveis públics. El Consorci de Serveis Socials de Barcelona ha rebut transferències addicionals del Departament de Treball, Afers Socials i Famílies per fer front a aquests sobre costos.

6.2 RRHH

L'activitat del departament de recursos humans d'aquest 2020 ha estat totalment condicionada per l'emergència sanitària.

A partir del mes de març fins aproximadament els mesos de juny, juliol el departament es va haver de focalitzar específicament en donar resposta a les diverses necessitats generades per la COVID-19: assegurar la cobertura de les baixes i permís de personal sensible, revisar i realitzar un seguiment de les mesures de prevenció amb el tècnic de Prevenció, implementar el teletreball en les oficines del centre d'estructura, realitzar i actualitzar els plans de contingències i els pla d'incorporació progressiva del centre d'estructura conforme a les normatives que s'anaven publicant durant en transcurs de l'any han estat algunes de les actuacions desenvolupades per tal de donar resposta a les noves necessitats.

De totes maneres, des del departament també s'ha pogut anar avançant en altres tasques que s'havien iniciat prèviament i s'han pogut assolir determinats reptes, exposats a continuació.

6.2.1 Gestió del personal

Equip de persones professionals

Durant l'any 2020 s'han realitzat 950 contractes de treball, essent la majoria contractes de substitucions dels centres.

Si parlem de persones, durant l'any 2020, 294 persones han treballat a l'organització. S'inclouen les persones que tenen una relació contractual de duració tant fixa (funcionaris/es i personal laboral) com temporal (per vacant, suplències, relleu..)

Recursos humans del CSSBcn a 31 de desembre del 2020

	HOMES			DONES			TOTAL
	PLANTILLA	SUPLENCIES	MITJANA EDAT	PLANTILLA	SUPLENCIES	MITJANA EDAT	
Alta direcció	1		51				1
Cap servei	1		51	4		59	5
Director/a centre	2		60	4		52	6
Tècnic grup a1	4		50	8	6	40	18
Tècnic grup a2	31	12	50	64	80	41	187
Administratiu/va	0	0	-	5	2	43	7
Auxiliar	7	11	47	25	27	44	70
Total general	46	23	49	110	115	42	294

Processos de selecció

Durant l'any 2020, s'han finalitzat els següents processos de selecció que s'havien iniciat prèviament l'any anterior :

- Tècnica B1 d'Administració (RRHH)
- Tècnica B1 d'Administració (Contractació)
- Auxiliar administratiu/va, Servei d'atenció a la gent gran, a la dependència i a la promoció de l'autonomia personal, laboral D1. (plaça vacant del Programa temporal de suport a la simplificació de la gestió de la dependència)
- Tècnic/a d'Infància, laboral Grup B1 (Servei d'atenció a la infància i a l'adolescència)
- Direcció Casa Acollida de dones víctimes de violència masclista, laboral B1

També s'havia iniciat el procés de selecció d'Adjunt/a a Gerència i no s'ha pogut tancar durant l'any 2020.

D'altra banda, durant l'any s'han realitzat i finalitzat els següents processos de selecció:

- 2 processos de selecció per cobrir 2 llocs de treball amb contracte de relleu per cobrir la jubilació parcial de la Cap de l'Assessoria Jurídica i la jubilació parcial del tècnic A1 de documentació jurídica
- Auxiliar administratiu/va per substitució IT en el Servei d'atenció a la gent gran, a la dependència i a la promoció de l'autonomia personal a partir del mes de novembre
- Tècnic/a Infància per substitució de les tasques d'una Tècnica d'infància durant la suplència de la maternitat i vacances en el Servei d'atenció a la infància i a l'adolescència

Prevenió de riscos Laborals

La situació provocada per l'emergència sanitària ha comportat que durant l'any 2020 s'hagi realitzat una activitat preventiva constant centrada principalment en la gestió de la COVID-19 i en la seva incidència.

Durant el primer trimestre de l'any, abans del inici de l'emergència sanitària, es van desenvolupar les següents actuacions en prevenció de riscos laborals :

- Formació bàsica en prevenció a 22 persones de les oficines de Bruc i Aragó
- Presa de dades per avaluar les instal·lacions del carrer Aragó, en concret la temperatura, humitat i diòxid de carboni.
- Realització i tancament del Pla d'autoprotecció del CRAE Toni Julià
- Avaluació de riscos laborals i planificació preventiva de l'oficina del carrer Aragó, 316
- Realització d' estudis de prevenció per situació d'escabiosis en el CA Els Llimoners

A partir del 16 de març de 2020, s'iniciaren les tasques d'assessorament, seguiment i prevenció de les mesures de prevenció per la COVID-19. A continuació es mostra una relació de les principals actuacions realitzades per tal de fer front a l'emergència sanitària :

- Realització i actualització del Pla de contingència de les oficines de Bruc i Aragó : el pla s'ha anat actualitzant conforme a les noves normatives que han anat sorgint durant el transcurs de l'any. A partir del Pla de Contingència del Consorci de Servei Socials de Barcelona aprovat en data 14 de març de 2020 s'han dut a terme tres actualitzacions més.
- Revisió i seguiment dels Plans de contingència dels centres de treball en coordinació amb el tècnic de Prevenció i dels Plans de desescalada.
- Realització de visites amb el tècnic de prevenció per seguiment de les mesures de prevenció de la COVID-19 en el centre carrer Bruc, CRAE Sant Andreu ,CRAE Toni Julià, Llar residència Valldaura, Casa d'acollida i CA Els Llimoners (CAE Oràlia va tancar amb la declaració de l'estat d'alarma)
- Realització de l'avaluació de riscos laborals per COVID-19 de tots els centres de treball i seguiment de les mesures.
- Seguiment de dos brots per escabioses en el CA Els Llimoners, abril i agost.
- Formació obligatòria de prevenció per COVID-19 a totes les persones treballadores.
- Realització de la revisió mèdica anual a tots i totes les professionals del Consorci que ho demanaren
- Realització de visites d'avaluació de riscos laborals als centres de Casa d'acollida i CA Els Llimoners.

A part de tot això, el Servei de Prevenció i el tècnic han estat en tot moment disponibles per qualsevol consulta que tant des del Servei de RRHH o direccions o persones treballadores poguessin fer. Ens han mantingut informats sobre les normatives a aplicar i les actualitzacions que afectaven al CSSBcn.

A part de tota aquesta activitat amb el Servei de Prevenció, des de Gerència i el Servei d'Administració i RRHH, s'ha pogut oferir als i les professionals un servei d'atenció psicològica i emocional a través de la Fundació Galatea des de finals de juny a finals de setembre de 2020 amb el fi de vetllar per la seva salut i benestar.

D'altra banda, des del Servei de Recursos humans, per fer front a la situació, s'ha treballat per la implementació del teletreball en el centre d'estructura, principalment.

Cal tenir en compte que prèviament al inici de l'emergència sanitària no s'havia desenvolupat aquesta modalitat de treball tot i que, ja s'havia plantejat la seva implementació.

Arran de la declaració de l'estat d'alarma, es va decidir implementar el teletreball i per dur-ho a terme, el tècnic d'informàtica i el Cap de Servei d'Administració van tenir que respondre a totes les necessitats tant materials com de cobertura digital.

En general, la resposta obtinguda amb la implementació del teletreball ha estat molt positiva a nivell de resultats. No obstant, a nivell personal ha provocat una certa sensació de desconexió, fet que no ha pogut ser treballat durant el 2020.

Comissió d'igualtat

Durant el 2020, la Comissió d'Igualtat constituïda el mes d'octubre de l'any 2019, ha seguit treballant en el disseny i elaboració del Pla d'Igualtat, així com en la redacció del Protocol d'assetjament.

La declaració de l'Estat d'Alarma, va comportar una aturada breu en el treball de la Comissió i una afectació en la previsió inicial realitzada.

Malgrat tot, la Comissió es va reactivar a finals del mes de maig.

La Comissió d'Igualtat ha participat durant el 2020 al Taller d'elaboració del Pla d'igualtat, iniciat l'any anterior i al Programa de Mentora per a la implementació del Pla d'igualtat. Ambdós impartits per la Direcció General d'Igualtat.

Finalment, el Pla d'igualtat va ser aprovat per negociació col·lectiva el 18 de desembre del 2020. El Pla aprovat té una vigència de 4 anys, del 2021 al 2024.

A destacar també, que des de recursos humans s'ha realitzat el Registre Salarial, corresponent a l'any 2019, una de les obligacions establertes pel Reial decret 6/2019 d'1 de març, de mesures urgents per a la garantia de la igualtat de tracte i d'oportunitat entre dones i homes en el treball i l'ocupació, i la seva corresponent presentació al Comitè d'Empresa.

Protocol per a la prevenció, la detecció, l'actuació i la resolució de situacions d'assetjament:sexual, per raó de sexe,orientació sexual, identitat de gènere, expressió de gènere, psicològic, laboral i altres discriminacions en l'àmbit laboral.

Aquest 2020 també s'ha aprovat el Protocol per a la prevenció, la detecció i l'actuació en situacions d'assetjament.

Des del CSSBcn s'ha volgut ampliar el marc d'actuació en matèria d'assetjament més enllà de la obligatorietat establerta per la LLei orgànica 3/2007, de 22 de març, per a la igualtat efectiva de dones i homes (LOIEDH) incorporant altres tipologies d'assetjament.

El protocol representa un compromís institucional per a l'eradicació total d'aquestes situacions i per garantir els drets i la salut de les persones que les pateixen.

Adhesió al VI Conveni col·lectiu únic d'àmbit de Catalunya del personal laboral de la Generalitat de Catalunya

En data 1 de maig de 2020, el Consorci de Serveis Socials de Catalunya va adherir-se al VI Conveni únic d'àmbit de Catalunya del personal laboral de la Generalitat de Catalunya.

Després d'anys de negociació i de treball conjunt entre el Comitè d'Empresa del Consorci i la representació legal del mateix, s'ha assolit l'objectiu sobre el qual es portava treballant molt de temps.

Aquest fet comporta que totes les persones treballadores del CSSBcn es regeixin pel mateix conveni i les mateixes taules salarials (excepte, el personal funcionari) i les mateixes condicions laborals (permisos, vacances, assumptes personals...).

6.2.2 Convenis de pràctiques professionals

Durant 2020, el CSSBcn ha acollit un total d'11 alumnes en pràctiques en els següents centres de treball.

Per tal de poder seguir oferint algunes places, en alguns centres de treball les pràctiques també s'han dut a terme en format online.

Casa Acollida per a dones víctimes de violència masclista

PERÍODE	UNIVERSITAT	ESTUDI
01/10/2020 13/11/2020	UAB	Postgrau Violència Masclista
30/09/2020- 23/12/2020	Pere Tarrés	Educació social

Crae Toni Julià i Bosch

PERÍODE	UNIVERSITAT	ESTUDI
08/10/2019 16/03/2020	Pere Tarrés	Educació Social
14/01/2020 17/03/2020		Màster Relaxació, Meditació i Mindfulness

Llar Valldaura

PERÍODE	CENTRE	ESTUDI
14/09/2020 05/10/2020	Grameimpuls	Certificat professional d'estudis socio-sanitaris

Centre d'acolliment Els Llimoners

PERÍODE	UNIVERSITAT	ESTUDI
21/09/2020 23/12/2020	Pere Tarrés	Grau d'Educació Social
21/09/2020 23/12/2020	Pere Tarrés	Grau d'Educació Social
21/09/2020 23/12/2020	Pere Tarrés	Grau d'Educació Social
21/09/2020 23/12/2020	Pere Tarrés	Grau d'Educació Social

Estructura (seu central del Csbccn)

Els serveis centrals del CSSBcn han acollit, durant 2020, un total de 2 alumnes en pràctiques:

SERVEI	PERÍODE	UNIVERSITAT	ESTUDI
Gabinet Gerència	27/10/2020 02/04/2021	UAB	Ciències Polítiques i Sociologia
Infància	07/10/2020 23/12/2020	UAB	Ciències Polítiques i Sociologia

Les persones que han realitzat pràctiques en els serveis centrals del CSSBcn, ho han realitzat de manera telemàtica en constant coordinació i comunicació amb les seves tutores i tutors.

6.2.3 Activitat formativa

A principis de l'any 2020, es va presentar el Pla de Formació 2020 amb la relació d'activitats formatives previstes. Aquestes propostes es van veure alterades per la situació generada per la COVID-19 que va obligar, o bé, suspendre les formacions presencials a partir de la declaració de l'estat d'alarma i posposar-les per l'any 2021, o bé, convertir el format de l'activitat presencial a virtual en els casos que ha sigut possible.

Aquest fet, ha suposat introduir el format virtual en les activitats formatives.

Tot i les circumstàncies, s'han pogut dur a terme diverses formacions detallades a continuació diferenciades per blocs específics:

a) Formació de competències / continguts transversals :

Nom del curs	Assistents	
	H	D
Eines de gestió emocional d'atenció directa	2	14
Excel nivell inicial	0	8
Manipulació d'Aliments	6	18
Excel aplicat a l'anàlisi de dades estadístiques		1
Eines per a la visualització de dades per l'empresa: converteix la informació en coneixement		1

b) Formació en prevenció de riscos laborals

Nom del curs	Assistents	
	H	D
Taller d'alliberament tensional	1	12
Gestió d'agressions verbals i amenaces	3	6
Manipulació d'aliments	6	18

c) Formació específica

Específica de l'àmbit d'Atenció a la Infància i Adolescència i d'atenció a les dones víctimes de violència masclista

Nom del curs	Assistents	
	H	D
Reflexions sobre la diversitat sexual i de gènere en la infància, l'adolescència i l'edat adulta.	0	6
Tràfic d'éssers humans : gènere i drets humans	2	1

Específica de l'àmbit d'atenció a persones amb discapacitat

Nom del curs	Assistents	
	H	D
Gestió d'emocions en el treball en equip	0	9

Específica de l'àmbit d'Administració

Nom del curs	Assistents	
	H	D
Taller de resolució de dubtes de l'eina TEEC		1
Curs de contractació basat en acords marc		1
Curs sobre l'ús del Gestor Electrònic d'Expedients de Contractació (GEEC 2.0) contractes no menors	1	2
Curs d'instruments de gestió pública adreçat al sector públic de la Generalitat		1
Actualització de circuits relacionats amb les despeses de personal	1	2
Com fer els informes de revisió d'accessibilitat d'un web		1
La nova plataforma de serveis de contractació pública	1	1

Específica de l'àmbit d'Igualtat

Nom del curs	Assistents	
	H	D
Micro curs sobre el deure d'intervenció en casos de discriminació de persones LGBTI	5	17
Desmuntem mites: claus per a la detecció de les violències masclistes	3	13
Formació bàsica en igualtat d'oportunitat de dones i homes en el treball	1	7
Comunicació sexista	0	1
Temps de treball i corresponsabilitat amb perspectiva de gènere	0	1
Taller de formació i acompanyament per a la realització del pla d'igualtat	0	3

A part de les activitats formatives els i les professionals del CSSBcn participen a actes i jornades institucionals de les quals d'aquest 2020 destaquem :

- Presentació de la nova plataforma de serveis de contractació pública, Organitzada pel Departament d'Economia
- Noves perspectives de la compra pública amb responsabilitat social, Organitzada pel Departament d'Economia
- Jornada sobre el teletreball : un debat apassionant. Organitzat per EAPC
- Frau al client bancari en el context de les institucions públiques i privades, Organitzat per Caixa Bank

Comissió de Formació

Aquest 2020, a proposta del Comitè d'empresa, s'ha creat la Comissió de Formació del CSSBcn, formada per 7 membres, quatre persones representants d'estructura i tres persones representats del Comitè. Per part d'estructura en formen part: una tècnica de RRHH, un tècnic del servei d'atenció a persones amb discapacitat, una tècnica del servei d'atenció a la infància i adolescència i una tècnica del Servei d'atenció a les dones que han patit violència masclista.

La finalitat de la Comissió es realitzar un seguiment del Pla de Formació i estudiar les propostes formatives proposades des dels diversos serveis arrel de l'enquesta de necessitats.

La Comissió també pot proposar altres activitats formatives.

Es reuneix una vegada al trimestre.

6.3 Gestió econòmica

Per desenvolupar els seus objectius, el Consorci disposa de recursos econòmics provinents de les aportacions i cessions d'ús realitzades per les administracions consorciades. Aquestes aportacions es recullen en els pressupostos d'ingressos i despeses que el Consell de Govern aprova anualment. La Gerència del Consorci eleva al Consell de Govern la liquidació del pressupost i els comptes anuals prèviament intervinguts.

Liquidació del pressupost

Consorci de Serveis Socials de Barcelona, 2020

Descripció	Previsions pressupostàries			Drets reconeguts (4)
	Inicials (-1)	Modificacions (2)	Definitius (3=1+2)	
ARTICLE 31 Prestació de serveis	2.510.215,00	(485.215,00)	2.025.000,00	2.232.331,30
ARTICLE 39 Altres ingressos	-	-	-	20.833,28
CAPÍTOL 3 Taxes, venda de béns i serveis i altres ingressos	2.510.215,00	(485.215,00)	2.025.000,00	2.253.164,58
ARTICLE 41 De l'Administració de la Generalitat	70.859.044,01	(7.913.557,49)	62.945.486,52	61.298.070,20
ARTICLE 46 D'ens i corporacions locals	2.816.877,63	(72.884,80)	2.743.992,83	2.743.992,83
CAPÍTOL 4 Transferències corrents	73.675.921,64	(7.986.442,29)	65.689.479,35	64.042.063,03
CAPÍTOL 5 Ingressos patrimonials	600,00	-	600,00	-
ARTICLE 71 De l'Administració de la Generalitat	244.044,47	-	244.044,47	244.044,47
ARTICLE 76 D'ens locals	147.800,00	(147.800,00)	0	
CAPÍTOL 7 Transferències de capital	391.844,47	(147.800,00)	244.044,47	244.044,47
TOTAL	76.578.581,11	(8.619.457,29)	67.959.123,82	66.539.272,08

Capítols	Crèdits pressupostaris			Autoritzacions (-4)
	Inicials (-1)	Modificacions (2)	Definitius (3=1+2)	
1 Remuneracions del personal	8.031.443,99	854.780,01	8.886.224,00	8.886.154,63
2 Despeses corrents de béns i serveis	68.154.292,65	-9.327.082,37	58.827.210,28	55.279.213,56
3 Despeses financeres	1.000,00	0	1.000,00	463,83
Operacions corrents	76.186.736,64	-8.472.302,36	67.714.434,28	64.165.832,02
6 Inversions reals	391.844,47	-147.154,93	244.689,54	243.140,46
Operacions de capital	391.844,47	-147.154,93	244.689,54	243.140,46
Operacions no financeres	76.578.581,11	-8.619.457,29	67.959.123,82	64.408.972,48
TOTAL	76.578.581,11	-8.619.457,29	67.959.123,82	64.408.972,48

7. Reptes de futur

Els principals reptes plantejats per l'any 2021 són:

- Realitzar un procés de reflexió estratègica del CSSBcn que es concretin en el nou pla director a partir de l'avaluació del Pla director 2017-2021
- Seguir promovent la gestió interna de l'organització a través de la implementació d'una cultura de treball per objectius
- Apropar més el Consorci a les entitats socials gestores dels serveis socials especialitzats per tal de vetllar per la qualitat dels serveis
- Iniciar la implementació del Pla d'igualtat
- Detectar i donar resposta a possibles noves necessitats sorgides arran de la crisi sanitària iniciada el 2020 arran de la Covid-19